

## Módulo 3

# La participación comunitaria en el marco de la salvaguardia del PCI

GUÍA PARA  
EL/LA FACILITADOR/A



**unesco**

Centro  
Bajo los auspicios  
de UNESCO



**CRESPIAL**

Centro Regional  
para la Salvaguardia  
del Patrimonio Cultural Inmaterial  
de América Latina



# Módulo 3

## La participación comunitaria en el marco de la salvaguardia del PCI

GUÍA PARA  
EL/LA FACILITADOR/A



**unesco**

Centro  
Bajo los auspicios  
de UNESCO



**CRESPIAL**

Centro Regional  
para la Salvaguardia  
del Patrimonio Cultural Inmaterial  
de América Latina

El Centro Regional para la Salvaguardia del Patrimonio Cultural Inmaterial de América Latina (CRESPIAL) es un Centro Categoría 2, bajo el auspicio de la UNESCO y en el marco de la Convención UNESCO 2003 para la salvaguardia del Patrimonio Cultural Inmaterial (PCI) por lo cual cuenta con la autorización para utilizar el logo de UNESCO y el emblema de la Convención.

## **Estrategia de Formación en Patrimonio Cultural Inmaterial (PCI) - Nivel Inicial - Módulo 3 La participación comunitaria en el marco de la salvaguardia del PCI - Guía para el/la facilitador/a**

© Centro Regional para la Salvaguardia del Patrimonio Cultural Inmaterial de América Latina – CRESPIAL

Av. Brasil A-14, Urbanización Quispicanchi, Cusco  
Cusco, Perú

Teléfono: +51 84 615477

[www.crespial.org](http://www.crespial.org)

Primera edición digital, crespial, agosto de 2024

### Revisión 2024

Owan Lay González

Director General del CRESPIAL

Revisión final de textos: Priscilla Denisse Coria Palomino, Ivette Denise Gastañaga Santos y Ángela de la Torre Tupayachi.

### Revisión 2020

Adriana Molano Arenas

Directora General del CRESPIAL

Guías para los facilitadores: Sandra Frieri, Lucas Dos Santos Roque y Maite Zeisser

Mirva Victoria Aranda Escalante

Directora Técnica

Adecuación final de los documentos:  
Lucas Dos Santos Roque y Maite Zeisser

David Leonardo Gómez Manrique

Coordinador Técnico

Revisión pedagógica y estrategia de evaluación: Jorge Javier

Equipo Técnico CRESPIAL:

Luz Gabriela Ugarte Boluarte,

Ángela de la Torre Tupayachi y

Pedro Ramos Chávez

Diseño de carátula y diagramación de interiores: Kilka Diseño Gráfico S.A.S.

Corrección de estilo:

Adriana Camacho Castaño

Textos base: María Ismenia Toledo,  
Gabriela Eljuri, Lucas Dos Santos Roque,  
Marian Moya, Enrique Pérez y  
Sandra Frieri

Hecho el depósito legal en la Biblioteca Nacional del Perú N° 2024-08771  
ISBN: 978-612-49787-0-8

Queda prohibida la reproducción total o parcial de la presente publicación sin la autorización expresa del CRESPIAL.



PRESENTACIÓN	6
INTRODUCCIÓN	8
<i>¿Qué queremos lograr?</i>	9
<i>¿Cómo se organiza?</i>	9
<i>¿Qué orientaciones pedagógicas debemos tomar     en cuenta para el desarrollo de este módulo?</i>	10
<i>¿Cuánto tiempo dura?</i>	11
<i>¿Cómo evaluamos los logros de aprendizaje?</i>	11
UNIDAD 1:	
LA COMUNIDAD Y SUS DINÁMICAS	14
<i>Reflexiones sobre el contenido de la UNIDAD 1</i>	15
<i>Preguntas para el desarrollo de la UNIDAD 1</i>	16
<i>Herramientas didácticas y metodológicas     para el desarrollo de la UNIDAD 1</i>	17
UNIDAD 2:	
LA PARTICIPACIÓN COMUNITARIA PARA LA SALVAGUARDIA DEL PCI	19
<i>Reflexiones sobre el contenido de la UNIDAD 2</i>	20
<i>Preguntas para el desarrollo de la UNIDAD 2</i>	21
<i>Herramientas didácticas y metodológicas     para el desarrollo de la UNIDAD 2</i>	22

UNIDAD 3:	
DE LA PARTICIPACIÓN A LA GESTIÓN COMUNITARIA	24
<i>Reflexiones sobre el contenido de la UNIDAD 3</i>	25
<i>Preguntas para el desarrollo de la UNIDAD 3</i>	26
<i>Herramientas didácticas y metodológicas para el desarrollo de la UNIDAD 3</i>	27
DISEÑANDO NUESTRA CAPACITACIÓN	32





La pasión de la Semana Santa (Ecuador)  
Foto: Enrique de la Montaña / Archivo CRESPIAL



# Presentación

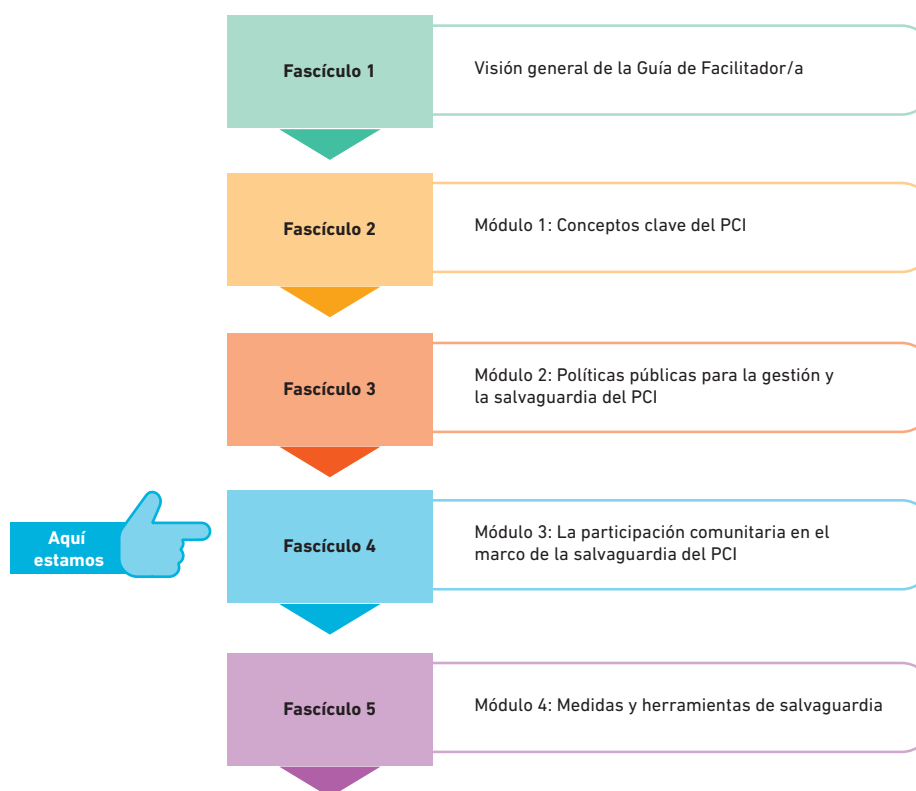


Alabaos y gualíes cantos de lágr  
Foto: Jorge Eliecer Orozco / Aro

## Estimado/a facilitador/a:

Los fascículos de esta Guía han sido diseñados sobre la base de los cuatro módulos temáticos de la Estrategia de Formación en Patrimonio Cultural Inmaterial – Nivel inicial, para que pueda impartir capacitaciones presenciales que fortalezcan las capacidades, los conocimientos y las prácticas para la gestión y salvaguardia del PCI. A través de este medio, el CRESPIAL busca generar las condiciones para fortalecer las capacidades para la salvaguardia del PCI.

A continuación, lo invitamos a explorar estos módulos temáticos y sus potencialidades y posibilidades para los espacios formativos presenciales, partiendo desde su propia experiencia y una mirada abierta y creativa.



# Introducción



Sinfonía de Ar  
Foto: Ariel Arango / Aro

## ¿Qué queremos lograr en este módulo?

**El objetivo de este módulo** se orienta a la comprensión de las implicaciones y desafíos de la participación comunitaria para la salvaguardia del PCI, a partir de una reflexión conceptual y metodológica. Para ello, será importante enlazar las orientaciones que brinda la Convención UNESCO 2003 con otros elementos que han sido desarrollados a lo largo de experiencias enmarcadas en procesos de salvaguardia del PCI en América Latina. Ambos son brindados en el material que acompaña esta Guía y en las reflexiones sobre los contenidos temáticos que se incluyen más adelante.

### Logros de aprendizaje del módulo

1. Los/las participantes comprenden la complejidad de las implicaciones y desafíos de un proceso efectivamente participativo.
2. Los/las participantes plantean propuestas para la generación de condiciones y el desarrollo de capacidades para la participación y/o gestión comunitaria del PCI.

## ¿Cómo se organiza el módulo?

El módulo está organizado en tres unidades:

UNIDAD 1: La comunidad y sus dinámicas	UNIDAD 2: La participación comunitaria para la salvaguardia del PCI	UNIDAD 3: De la participación a la gestión comunitaria
<ul style="list-style-type: none"><li>● El concepto de comunidad según la Convención UNESCO 2003</li><li>● ¿Qué define a la comunidad?</li><li>● ¿Cómo identificar a la comunidad?</li><li>● Estructuras comunitarias: ¿Qué actores forman parte de la comunidad?</li></ul>	<ul style="list-style-type: none"><li>● ¿Por qué es necesaria la participación comunitaria?</li><li>● La participación comunitaria según la Convención UNESCO 2003</li><li>● La participación comunitaria en América Latina</li></ul>	<ul style="list-style-type: none"><li>● El consentimiento libre, previo e informado</li><li>● Los Principios éticos para la salvaguardia del PCI</li><li>● Los derechos de las comunidades</li><li>● Las metodologías participativas</li><li>● La gestión comunitaria del PCI</li></ul>

Cada unidad temática tiene un objetivo específico. En el marco de la capacitación que se realice, el/la facilitador/a elegirá los elementos a ser tratados según el objetivo y el tiempo de la capacitación. No obstante, le invitamos a leer la totalidad del documento y hacerlo dialogar con sus reflexiones y experiencias de su contexto.

En ese sentido, un aspecto para tener en cuenta es que muchas veces es recomendable abordar menos temas que puedan ser trabajados a profundidad que más temas que sean expuestos de manera superficial. La idea es favorecer que los/las participantes salgan de la formación con los conceptos claves claros, que les per-



mita actuar efectivamente en su contexto. Por ello, debe elegir los contenidos sobre los cuales quiere hacer énfasis en la formación según el objetivo de ésta y el perfil de los/las participantes. En ese caso, puede que no se aborden las tres unidades aquí presentadas.

Vale precisar, que todo el material presentado por CRESPIAL debe ser visto como un referente conceptual y pedagógico para la planificación de la formación. No pretende ser un material acabado, sino que deberá ser adaptado a cada situación.

### ***¿Qué orientaciones pedagógicas debemos tomar en cuenta para el desarrollo de este módulo?***

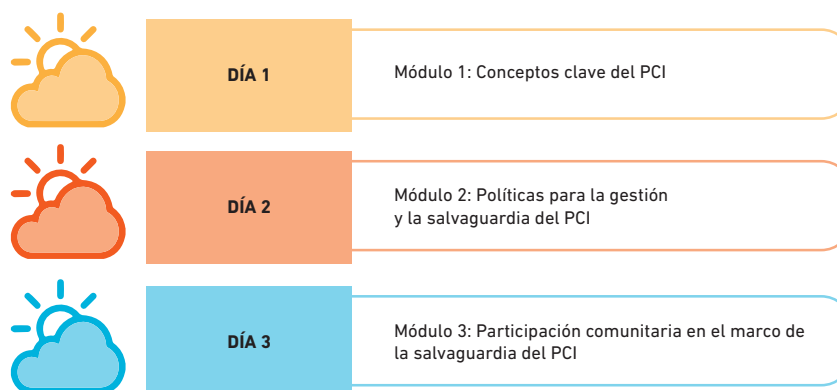
Este módulo tiene un carácter principalmente reflexivo. Por lo tanto, se invita al/a la facilitador/a a abordar el material desde esa perspectiva y a alentar espacios de conversación en los que emerjan nuevas preguntas. Debido a que la participación comunitaria hace referencia a una acción, se brinda una serie de herramientas para que el/la facilitador/a pueda acompañar a los/las participantes en el descubrimiento de lo que implica llevar a cabo un proceso de salvaguardia en el que la diversidad, el diálogo, el conflicto y el consenso están presentes. Las experiencias prácticas y reflexivas que se realizan en la formación permiten aprendizajes significativos, ya que dotan de sentido los conceptos que se abordan, de otra manera quedarían únicamente en un plano abstracto.

Aun cuando las herramientas propuestas aquí tienen un carácter emergente, es decir, pueden ser desarrolladas con base en experiencias que traigan consigo los/las participantes, es recomendable que el/la facilitador/a lleve preparados casos de experiencias inspiradoras, las cuales serán útiles tanto en caso de que los/as participantes no cuenten con los insumos necesarios para desarrollar una herramienta en específico o sencillamente como ejemplo para evocar la socialización de dichas experiencias vividas.

Es así como el/la facilitador/a debe acompañar la reflexión de los participantes en torno a la necesidad, implicaciones y retos de la participación comunitaria para la salvaguardia del PCI.

## ¿Cuánto tiempo dura el módulo?

La Guía del facilitador propone un taller secuencial de cinco días sobre los cuatro módulos de la Estrategia de Formación en Patrimonio Cultural Inmaterial – Nivel inicial. Por ello el módulo 3 se llevará a cabo durante una jornada de ocho horas el tercer día de la formación.



Recordemos que existen otras maneras de llevar a cabo este módulo que se explican en el ítem “¿Qué duración puede tener nuestra capacitación?” del apartado “¿Cómo diseñamos nuestra capacitación?” del Fascículo 1- Visión general de la Guía para el Facilitador/a.

## ¿Cómo evaluamos el logro de aprendizaje de este módulo?

Acorde con la perspectiva pedagógica que ha adoptado el CRESPIAL, la evaluación es cualitativa y busca describir los logros de aprendizaje alcanzados por los/las participantes a partir de los productos y reflexiones que realiza como parte del proceso formativo. Para ello, se dispone de instrumentos que permiten evaluar estas producciones y reflexiones en función de criterios comunes y compartidos.

Para la evaluación del logro de aprendizaje 1 [LA1] se han identificado herramientas metodológicas o preguntas planteadas en la presente Guía del facilitador, que pueden servir como fuente de evidencia sobre los aprendizajes alcanzados por los/las participantes.

### UNIDAD 1 – La comunidad y sus dinámicas

- **Objetivo:** Conocer y debatir sobre el concepto de comunidad identificando los elementos que propician el sentido de comunidad.
- **Producto:** Mapa de actores de una comunidad [LA1.]

### UNIDAD 2 – La participación comunitaria para la salvaguardia del PCI

- **Objetivo:** Comprender la importancia de la participación de las comunidades, así como las atribuciones que tienen en la salvaguardia del PCI.
- **Producto:** ¿Considera que es necesaria la participación comunitaria en los procesos de salvaguardia del PCI? ¿Por qué? [LA1].

### UNIDAD 3 – De la participación a la gestión comunitaria

- **Objetivo:** Reflexionar en torno a los fundamentos para hacer posible y efectiva la participación comunitaria en la perspectiva de fortalecer la gestión comunitaria del PCI.
- **Producto:** Matriz de reflexión sobre la participación comunitaria y sus principios [LA1].

Para la evaluación del logro de aprendizaje 2 [LA2] se ha planteado una actividad en el documento de la estrategia de evaluación, a ser desarrollado como parte de la sesión de evaluación en el quinto día de la capacitación, la cual presenta un reto vinculado a una situación real donde se ponen en juego aprendizajes importantes desarrollados en el módulo 3.

### SESIÓN DE EVALUACIÓN

- **Producto:** Propuesta de aspectos para capacitar a actores vinculados a la comunidad para la participación y/o gestión comunitaria del PCI [LA2].

En el documento Estrategia de evaluación de los aprendizajes - Nivel inicial se presentan los instrumentos de evaluación, tanto las listas de cotejo que permitirán evaluar los productos elaborados por los/las participantes como una rúbrica que permite hacer una valoración global de los aprendizajes de los/las participantes en función de los logros de aprendizaje y objetivos esperados para el módulo 3.





Invernada Patagónica (Argentina)  
Foto: Gerardo Schachner / Archivo CRESPIAL



# Unidad 1:

## La comunidad y sus dinámicas





**Objetivo  
Unidad 1**

Conocer y debatir sobre el concepto de comunidad identificando los elementos que propician el sentido de comunidad

## **Reflexiones sobre el contenido de la UNIDAD 1**

En la formación será de suma importancia abordar el concepto de comunidad a la luz de la Convención UNESCO 2003. Debido a que este es un concepto amplio y que toma sentido especialmente cuando entra en contacto con las lógicas locales, regionales y nacionales, se recomienda tener en cuenta los siguientes aspectos:

- La Convención UNESCO 2003 mantiene una definición flexible de comunidad señalando que se define por “los que practican y transmiten el PCI”.
- Dicha definición amplia y flexible de comunidad planteada por UNESCO representa un desafío, dado que, se trata de un concepto abstracto y complejo que cuenta con múltiples acepciones que varían según el contexto.
- La Convención UNESCO 2003 no plantea si existe una diferencia entre comunidad y grupo. Comúnmente, un grupo son redes de personas dentro de una comunidad o en varias comunidades. Por lo tanto, cada país debe definir si hará o no esta distinción.

Es clave resaltar que la Convención UNESCO 2003 hace énfasis en que todas las comunidades que tienen un PCI merecen el mismo reconocimiento y derechos, sea una comunidad que cuente con cincuenta personas y otra con 50.000, ninguna es más importante o superior que la otra.

Para comprender mejor el concepto de comunidad en el marco de la salvaguardia del PCI, el CRESPIAL propone considerar tres elementos:

- *La pertenencia*, es decir, la identificación y el sentido de adscripción con el grupo.
- *La interrelación* entre los miembros del grupo, puede darse de manera constante o discontinua, presencial o virtual.
- *La cultura en común*, la cual brinda un sentido de identidad que cohesiona al grupo y al mismo tiempo lo diferencia de otros.

Se puede hacer una delimitación conceptual entendiendo que la comunidad es una colectividad permeada de elementos concretos o simbólicos que hacen que los miembros se identifiquen como “parte de”. Sin embargo, otros elementos pueden entrar en juego en la definición de una comunidad. Por ejemplo, para muchos pueblos, el territorio es un elemento fundamental para constuir el sentido de pertenencia, puesto que se relaciona con la dimensión simbólica y material del PCI y garantiza su continuidad. No obstante, el sentido de comunidad existe también más allá de los espacios territoriales.

Una de las principales dificultades es definir e identificar a la comunidad involucrada para la salvaguardia del PCI. El/la facilitador/a debe hacer referencia a que cada Estado atribuye un sentido al término comunidad según diversos criterios. Para ello, puede dar el ejemplo del criterio más comúnmente usado en su país (administrativos, geográficos, condiciones o especificidades ocupacionales, religiosas, lingüísticas, autoadscripción, etc.).

A pesar de estas múltiples variables que amplían o estrechan la definición de comunidad, en el caso de un proceso de salvaguardia del PCI, las comunidades mismas deben establecer cuáles son los portadores o, en caso contrario, los portadores establecer cuál es la comunidad. Para realizar esta identificación, es clave hacer mención de que no existe una fórmula única para definir a la comunidad, por lo cual se debe explorar en cada caso particular.

Es relevante señalar que las comunidades están integradas por diferentes actores que cumplen diversos roles, lo cual implica, en algunos casos, distintos niveles de reconocimiento y participación en los procesos de salvaguardia. Además, estos roles se definen por estructuras internas que los ordenan de formas más o menos complejas o formalizadas, las cuales deben ser entendidas para realizar un proceso participativo. Por ejemplo:

- Las autoridades pueden ser jurídicas, tradicionales o culturales, políticas o representativas. Se debe diferenciar lo legítimo de lo legal, lo cual va a conferir poderes distintos a las autoridades.
- Existen grupos invisibilizados en los procesos de planificación debido a diferentes factores a tomar en cuenta como: género, edad, clase, etnia, religión, etc.
- Es importante identificar a todos los actores según su rol en la comunidad, lo cual ayudará a definir quiénes deben participar en la salvaguardia del PCI.

### **Preguntas para el desarrollo de la UNIDAD 1**

- En tu opinión, ¿quién define a la comunidad y sus miembros? ¿Qué dificultades concretas has podido observar en relación a la definición de los miembros de una comunidad específica?
- ¿Qué elementos o componentes permiten identificar a la comunidad?

**¿Qué otras preguntas podrías hacer para desarrollar esta Unidad?**



## **Herramientas didácticas y metodológicas para el desarrollo de la UNIDAD 1**

### *Mapa de actores de una comunidad*

#### **¿Para qué sirve?**

Esta herramienta brinda la posibilidad de que los/las participantes identifiquen los actores que están involucrados en la salvaguardia del PCI, así como las relaciones existentes entre ellos y con la manifestación que se busca salvaguardar. Igualmente, el mapa de actores alienta reflexiones en torno a la legitimidad, la legalidad y la representatividad de los miembros de la comunidad.

#### **¿Cómo se usa?**

Primero se elabora un listado de actores en torno a la pregunta ¿Quiénes son las personas que forman parte de la comunidad relacionada con la manifestación? Una vez elaborada, se escribe cada uno en una tarjeta, las que se deben ubicar en función a su grado de cercanía, tipo de relación o influencia en la manifestación. Algunas preguntas que pueden ayudar son ¿Cuál es el rol de cada actor? ¿Cuál es su relación con la manifestación? ¿Qué influencia tiene en la continuidad de la manifestación? ¿Qué tipo de relaciones se establecen entre estos diversos actores?

Es recomendable elaborar convenciones para facilitar la lectura del mapa. Por ejemplo, para indicar cómo son las relaciones entre los actores o entre éstos y la manifestación del PCI, se puedan utilizar distintos tipos de flechas y colores. El mapa debe ser claro para interpretarlo sin dificultad.

Si se ha trabajado en distintos grupos, se exponen en plenaria los mapas trabajados, luego, se puede preguntar ¿Qué nos permite concluir este ejercicio sobre la comunidad alrededor de una manifestación de PCI?

#### **¿Qué materiales se necesitan?**

Papelotes, tarjetas o post-it, plumones, lapiceros, cinta.





Umbanda (Brasil)



# Unidad 2:

## La participación comunitaria para la salvaguardia del PCI



Missa do Vaqueiro (Brasil)

Foto: Flavio Bastos Ferreira / Archivo CRESPIAL



## Objetivo Unidad 2

Comprender la importancia de la participación de las comunidades, así como las atribuciones que tienen en la salvaguardia del PCI

### *Reflexiones sobre el contenido de la UNIDAD 2*

El PCI es visible y cobra sentido a través de los actos o productos que hacen los portadores. Por ello, la continuidad y la transmisión de la manifestación sólo se puede dar a través de sus portadores. Una aproximación reflexiva y enfática sobre la participación de las comunidades permitirá comprender que la efectividad y el éxito de las medidas de salvaguardia se relacionan con la apropiación y el involucramiento activo y sostenido de las comunidades en los procesos de salvaguardia, en la identificación de problemáticas que afectan a la manifestación y posibles soluciones.

Sobre el tema, la Convención UNESCO 2003 indica que los Estados deben lograr la “participación más amplia posible”. Además, recomienda firmemente la participación de las comunidades para llevar a cabo distintas medidas de salvaguardia. No obstante, hay que tener presente que aunque la Convención sugiere que para favorecer la sostenibilidad de los procesos de salvaguardia de una manifestación es necesario que la participación se mantenga en todo el proceso, no se explica cómo se debe llevar a cabo ni sus implicaciones.

Se debe resaltar que el fomento de la participación comunitaria tiene como fin último promover y fortalecer las capacidades de las comunidades para la gestión comunitaria de su PCI como un ejercicio de ampliación de la democracia y reforzamiento de la gobernanza cultural. Por lo tanto, es importante hacer énfasis en que se requiere de una amplia colaboración con otros actores que puedan coadyuvar en los procesos de salvaguardia para que estos sean sostenibles.

En América Latina, la iniciativa para llevar a cabo medidas de salvaguardia puede tener motivaciones exógenas o endógenas. El CRESPIAL ha identificado tres tipos de iniciativas:

- Las iniciativas que surgen desde el Estado y/u otros actores.
- Las iniciativas en que las comunidades, junto con otros actores, deciden llevar a cabo procesos de salvaguardia.
- Las iniciativas en las que las comunidades demandan apoyo para la gestión de su PCI.

Sobre estos puntos se debe resaltar que el tipo de iniciativa preponderante en cada país se debe a procesos históricos complejos y únicos que han influido y definido las configuraciones de las relaciones entre el Estado y las comunidades.

La ratificación y la implementación de la Convención UNESCO 2003 ha contribuido a que los/as portadores/as sean reconocidos como conocedores y protagonistas de los procesos de salvaguardia.

Finalmente, se invita a que el/la facilitador/a aliente la reflexión y problematización sobre la participación de las comunidades, debido a que se deben seguir cuestionando los paradigmas y sistemas existentes en los países para promover mecanismos de participación efectiva, pensados por el Estado, otros actores o las mismas comunidades.

## **Preguntas para el desarrollo de la UNIDAD 2**

- ¿Consideras que es necesaria la participación comunitaria? ¿Por qué?
- ¿Quiénes deben participar en los procesos de salvaguardia?
- De los tipos de participación presentados ¿Cuál ha sido preponderante en tu país, región o localidad? ¿Por qué crees que se ha configurado de esa manera la participación de la comunidad en el campo PCI?
- ¿Qué implica el cambio de una visión folclorizante a una perspectiva de salvaguardia del PCI?
- Desde tu experiencia, ¿qué avances se han dado en este cambio de paradigma y qué dificultades culturales, políticas o sociales lo limitan?

**¿Qué otras preguntas podría hacer para desarrollar esta Unidad?**

## **Herramientas didácticas y metodológicas para el desarrollo de la UNIDAD 2**

A continuación, se presentan herramientas para alentar una aproximación reflexiva a los de conceptos y procesos clave del módulo.

### *Línea de tiempo para reconstruir experiencias participativas:*

#### **¿Para qué sirve?**

Permite reconstruir experiencias de participación comunitaria cronológicamente, con el fin de identificar momentos importantes asociados a la participación.

#### **¿Cómo se usa?**

Para reconstruir una experiencia bajo la forma de una línea de tiempo se puede:

1. Partir de la experiencia de los/las participantes. Indagar si en el grupo alguien fue parte de una experiencia participativa para la salvaguardia del PCI o un equipo de personas que trabajan en instancias estatales cuentan con experiencia desarrollando proyectos para la gestión del PCI.
2. Presentar un estudio de caso a través de un video, un documento o cualquier fuente que permita construir una línea del tiempo.

Mientras se construye la línea de tiempo es importante que se destaquen aquellos hitos o momentos significativos (positivos o negativos) de la experiencia que sucedieron en relación con la participación comunitaria.

Si el grupo es numeroso, se puede dividir en grupos pequeños. Sobre la misma experiencia cada grupo elabora una la línea de tiempo. Al final, se presentan los resultados en plenaria y se comparan si identificaron los mismos hitos.

Algunas preguntas que pueden acompañar la reflexión son:

- ¿Cómo se consideró a la comunidad en este proceso?
- ¿En qué momento inició la participación comunitaria?
- ¿De qué manera la participación comunitaria se relaciona con los resultados de la experiencia? Si la experiencia no está terminada, se puede analizar a la luz de resultados preliminares.
- ¿Cómo las lógicas institucionales y locales convergen en la experiencia?

#### **¿Qué materiales se necesitan?**

Papelotes, tarjetas, plumones, lapiceros y cinta para hacer la o las líneas de tiempo.





Semana Santa en Popayán (Colombia)  
Foto: César David Martínez / Archivo CRESPIAL



# Unidad 3:

## De la participación a la gestión comunitaria



Parachico: el danzante de la mascarita de

Foto: Ariel Silva / Arch



### Objetivo Unidad 3

Reflexionar en torno a los fundamentos para hacer posible y efectiva la participación comunitaria en la perspectiva de fortalecer la gestión comunitaria del PCI

## **Reflexiones sobre el contenido de la UNIDAD 3**

Dado que la Convención UNESCO 2003 no define cómo se puede hacer efectiva la participación comunitaria, el/la facilitador/a debe alentar a que los/las participantes entiendan la construcción de estos procesos desde las experiencias locales.

Primero, resaltar que la Convención plantea que el requisito mínimo e indispensable de la participación es el consentimiento libre, previo e informado de las comunidades. Asimismo, se debe destacar que la participación se debe realizar respetando los Principios Éticos planteados por la UNESCO. Sin embargo, se sugiere invitar a los/las participantes a reflexionar sobre los retos y limitaciones del consentimiento y los principios éticos, interrogándolos sobre si son suficientes para llevar a cabo procesos efectivamente participativos.

Igualmente, es relevante señalar que existen numerosos marcos normativos que complementan la Convención UNESCO 2003, los cuales deben ser tomados en cuenta desde el respeto y el reconocimiento de las comunidades. Algunos de estos instrumentos son: la Declaración de Derechos de los Pueblos Indígenas, el Convenio 169 de la OIT, la Organización Mundial de la Propiedad Intelectual, etc. Sin embargo, el facilitador puede hacer hincapié en los vacíos de estos marcos por no considerar a numerosas poblaciones que tienen un PCI. Por ello, la Convención UNESCO 2003 puede ser un instrumento de respaldo interesante para el reconocimiento de los derechos culturales.

Para aterrizar todos estos elementos en mecanismos efectivos de participación, se propone usar las metodologías participativas que se vienen desarrollando en el campo de las ciencias sociales. Aplicar estas metodologías para fomentar la participación permite entender este proceso como un diálogo horizontal, donde los portadores se sitúan en igualdad de condiciones de interacción con otros actores para tomar decisiones pertinentes para sus intereses y de su PCI. Desarrollar procesos participativos desde este enfoque metodológico favorece que los diversos actores analicen con pertinencia los contextos, problematicen las realidades y asuman una actitud propositiva frente a las problemáticas identificadas. Ello requiere conocer los contextos para construir propuestas colectivas que sean coherentes y pertinentes para las necesidades de esa población.

Nuevamente, el/la facilitador/a debe enfatizar en que no existen fórmulas aplicables para promover la participación dado que, las dinámicas y mecanismos de esta dependerán del conocimiento que se tenga de la comunidad. Asimismo, resaltar la necesidad de trabajar bajo un principio de corresponsabilidad, agenciando las lógicas institucionales y las comunitarias.

La reflexión central del módulo reside en que fomentar la participación activa y sostenida de las comunidades contribuye al empoderamiento de éstas en la gobernanza de las prácticas y espacios culturales. En ese sentido, no se trata de que la participación sea una herramienta de trabajo sino que permita que las comunidades adquieran las competencias para gestionar su PCI. Esta gestión comunitaria es entendida como la soberanía de la comunidad sobre la salvaguardia de su patrimonio sin excluir la participación de otros actores en el proceso.

### **Preguntas para el desarrollo de la UNIDAD 3**

- ¿Cuál debe ser el rol del Estado y de las comunidades en los procesos de salvaguardia?
- ¿Qué implicaciones tiene la participación comunitaria?
- ¿Cómo se podría fortalecer la participación comunitaria en los procesos de salvaguardia del PCI?
- ¿Qué diferencias hay entre un enfoque de gestión comunitaria respecto a otros niveles de participación en la salvaguardia del PCI?
- ¿En qué medida se ha avanzado hacia el establecimiento de procesos de gestión comunitaria para la salvaguardia del PCI en tu país, región o localidad? ¿Qué ha condicionado o limitado su avance?

**¿Qué otras preguntas podría hacer para desarrollar esta Unidad?**

## ***Herramientas didácticas y metodológicas para el desarrollo de la UNIDAD 3***

A continuación, se presentan algunas herramientas para comprender y dimensionar las implicaciones de la participación en la salvaguardia del PCI.

### ***Gráfico sobre la participación comunitaria***

#### **¿Para qué sirve?**

Esta herramienta busca que los/las participantes reflexionen sobre lo que implica (consideraciones y desafíos) un proceso efectivamente participativo.

#### **¿Cómo se usa?**

Se dividen los participantes en grupos. Cada uno debe seleccionar un/a secretario/a, encargado/a de recoger las principales discusiones y conclusiones, también eligen a un/a presentador/a del trabajo. Se fomenta un debate en torno a la pregunta ¿Qué implica la participación comunitaria? Luego, poniéndose de acuerdo o no sobre las implicancias, cada grupo elaborará un gráfico o dibujo que represente cómo entienden la participación comunitaria en los procesos de salvaguardia. Al finalizar, cada grupo expone en plenaria sus gráficas/dibujos.

#### **¿Qué materiales se necesitan?**

Papelotes, plumones y colores, post-it y cualquier otro elemento a disposición que pueda ayudar a la creatividad de los/las participantes para el diseño del gráfico o dibujo.

### ***Matriz de reflexión sobre la participación comunitaria y sus principios***

#### **¿Para qué sirve?**

Esta herramienta permite sistematizar el análisis y reflexión acerca de distintos niveles de participación de la comunidad en la salvaguardia del PCI y la comprensión de sus implicaciones concretas.



## ¿Cómo se usa?

La matriz está constituida por una primera línea de preguntas. Se recomienda que esta se sitúe en un tablero, un muro, una diapositiva o cualquier espacio que sea visible. Por grupos o de forma individual, los/las participantes tendrán la posibilidad de reflexionar sobre cada pregunta y escribir sus apreciaciones en tarjetas que luego irán situadas en las casillas correspondientes.

Con la ayuda del/la facilitador/a se socializarán las respuestas y se clarificarán, precisarán y ampliarán aquellos aspectos que lo requieran.

Niveles de participación en la salvaguardia del PCI	¿En qué consiste?	¿Por qué es importante en un proceso de salvaguardia del PCI?	¿Qué implicaría la ausencia de este aspecto en un proceso de salvaguardia del PCI?	¿Qué amenazas y riesgos enfrenta durante un proceso de salvaguardia del PCI?
Participación de la comunidad				
Gestión comunitaria				

Una variante de esta herramienta es que las preguntas las construyan entre los/las participantes. Además, si el/la facilitador/a lo considera adecuado puede agregar conceptos o preguntas. Finalmente se sugiere plantear una pregunta de cierre: ¿Qué implica que la participación de la comunidad llegue a un nivel de gestión comunitaria en la salvaguardia del PCI?

## ¿Qué materiales se necesitan?

Tablero, muro o diapositiva para proyectar la matriz. Si se quiere construir con los/las participantes, se requiere de papelotes, post-it, plumones, lapiceros.

## *Juegos de roles para reflexionar sobre la participación comunitaria*

## ¿Para qué sirve?

Los juegos de roles son muy útiles para provocar la reflexión con los/las participantes acerca de la participación y sus implicaciones en la salvaguardia del PCI. Además, al acercarse y conectar con la realidad a través de la escenificación de una situación, permite analizar y descubrir nuevas maneras de posicionarse frente a los conflictos y tensiones, así como identificar y reflexionar sobre los espacios para la negociación y el consenso que existen en los procesos participativos.

## ¿Cómo se usa?

Para realizar un juego de roles que aliente la reflexión frente a la participación comunitaria en procesos de salvaguardia del PCI es importante seguir la siguiente ruta:

- 1. Definir la situación que se quiere representar y el propósito.** La situación elegida puede ser inspirada en una experiencia previa, en una experiencia futura que está planeada o con base en un tema relacionado con la salvaguardia del PCI que se quiere examinar. Por ejemplo, el encuentro de lógicas institucionales y lógicas locales o el rol de la participación comunitaria en la construcción de un proyecto o plan específico de salvaguardia.
- 2. Ambientación del juego de rol.** El/la facilitador/a define el lugar donde se lleva a cabo la escena, teniendo en cuenta los posibles roles, cuándo, en qué contexto se lleva a cabo y cómo se relacionan entre sí. Además, se debe identificar si el escenario que se quiere representar coincide con alguno de los momentos de la participación mencionados en el módulo. Este paso es de gran utilidad para lograr el propósito planteado y también para que el juego de roles se aproxime a una situación real.
- 3. Organización del juego.** Se debe designar qué participante asumirá qué rol. Para ello, se puede distribuir una tarjeta o tener una conversación previa con cada participante sobre el rol y sus características, con el fin de que salgan a la luz tensiones, conflictos, obstáculos, fortalezas y los recursos que tiene la comunidad que es representada.
- 4. Preparar la actuación.** Cada participante se preparará para actuar teniendo en cuenta la ambientación y el propósito general de la escena. Es importante que cada participante represente un rol lo más cercano posible a la vida real, está permitido usar atuendos que permitan caracterizar mejor dicho personaje.
- 5. Presentación del juego de roles.** La espontaneidad y la improvisación son requeridas y guiarán la situación en desarrollo. Es clave mantener la actuación en todo momento y preferiblemente no interferirla. El/la facilitador/a decidirá cuándo es pertinente terminar la escena.
- 6. Análisis de la representación.** Teniendo como pilar el propósito que se definió al principio. Se sugiere comenzar con una socialización de las emociones e impresiones que emergieron durante la actuación, luego, orientar el análisis con preguntas clave que permitan a los/las participantes recoger y apropiar los descubrimientos hechos en el juego de rol. Si se quiere realizar un análisis detallado, se recomienda grabar el desarrollo de la escena o asignar relatores/as que sistematicen los momentos más importantes.

Algunas preguntas para hacer el análisis pueden ser:

- ¿Qué sucedió durante el juego?
- ¿Se logró el propósito esperado? ¿Por qué si o por qué no?
- Sobre la base del ejercicio ¿Cuáles son los principales aspectos para tener en cuenta durante un encuentro participativo con la comunidad si se quiere construir una relación de diálogo horizontal?
- ¿Cómo la diversidad de actores en un encuentro participativo puede contribuir al manejo del conflicto y/o a el consenso en una negociación?

Otras preguntas que al/a facilitador/a parezcan importantes en acuerdo con el juego de roles realizado.

### **¿Qué materiales se necesitan?**

Un espacio amplio para que la escena se lleve a cabo. Tarjetas para distribuir los roles y otros materiales (papeles, telas, cuerdas, etc.) que puedan inspirar a los/las participantes a hacer atuendos que caractericen a sus personajes. En el anexo 1 se encuentra la descripción de una situación y los actores de un caso vinculado a la gestión y salvaguardia del PCI.





Raramurís: Tradición en medio de la sequía (México)  
Foto: Enrique Rashide Serrato / Archivo CRESPIAL



# Diseñando nuestra capacitación



Tomando en cuenta todo lo presentado en este fascículo y sobre la base de la matriz de consideraciones generales para el diseño de la capacitación, les invitamos a pensar en los contenidos y herramientas que usarán para el desarrollo del módulo. Para ello, les proponemos completar el siguiente formato:

MÓDULO 3: PARTICIPACIÓN COMUNITARIA EN EL MARCO DE LA SALVAGUARDIA DEL PCI				
UNIDAD	¿Qué contenidos desea abordar según el tiempo de la formación, el perfil de los/las participantes y las características del contexto?	¿Qué herramienta metodológica y/o didáctica le parece más pertinente para el contenido que quiere abordar?	¿Qué pregunta puede hacer a los/las participantes para usar la herramienta y lograr abordar el contenido propuesto?	¿Que tiempos son necesarios para aplicar cada una de las estrategias planificadas?
UNIDAD 1				
UNIDAD 2				
UNIDAD 3				

Es necesario recordar que:

- En un espacio formativo es recomendable abordar menos temas que puedan ser trabajados a profundidad que, más temas que sean expuestos de manera superficial. Por ello, se deben elegir los contenidos sobre los cuales se quiere hacer énfasis en una formación según el objetivo de ésta. En ese caso, puede que no se aborden las tres unidades.
- Las herramientas metodológicas y didácticas deben ser adaptadas a las particularidades del contexto de la formación. Además, si lo considera pertinente, puede usar las herramientas de otros módulos.

A continuación, se presenta un ejemplo de agenda que permite ver cómo se puede organizar una jornada de capacitación a partir de los contenidos, recursos, herramientas didácticas y preguntas planteadas en el Módulo 3.

MÓDULO 3 - PLANIFICACIÓN			
Hora	Sesión	Materiales del facilitador	Preguntas
08:30 – 09:00	Revisión de la sesión anterior	Calendario del facilitador	
09:00 – 09:30	Definiendo el concepto de comunidad – Lluvia de ideas	Papelotes, tarjetas, plumones, lapiceros y cinta.	¿Cuáles son los elementos que definen una comunidad?
9:30 – 10:30	Unidad 1 – La comunidad y sus dinámicas Presentación magistral	Texto base Texto de la Convención PPT Proyector, pantallas	En su opinión, ¿quién define a la comunidad y sus miembros? ¿Qué elemento o componentes permiten identificar a la comunidad?
10:30 – 10:45	Pausa - Café		
10:45 – 12:30	Mapa de actores de las manifestaciones y sus roles – trabajo en grupos y plenaria	Texto base Texto de la Convención Papelotes, tarjetas o post-it, plumones, lapiceros, cinta	¿Quiénes son las personas que forman parte de la comunidad relacionada con una manifestación? ¿Cuál es su relación con la manifestación? ¿Qué influencia tienen en la continuidad de la manifestación? <i>[Herramienta para la evaluación de los aprendizajes]</i>
12:30 – 14:00	Almuerzo		
14:00 – 15:15	Unidad 2 y 3 Presentación magistral	Texto base Texto de la Convención PPT Proyector, pantallas Papel o tarjetas para registrar respuesta a la pregunta	¿Considera que es necesaria la participación comunitaria en los procesos de salvaguardia del PCI?, ¿por qué? <i>[Pregunta para la evaluación de los aprendizajes]</i>
15:15 – 15:30	Pausa - Café		
15:30 – 17:00	Matriz de reflexión sobre la participación comunitaria y sus principios Trabajo en grupo y plenaria	Texto base Texto de la Convención Papelotes, tarjetas o post-it, plumones, lapiceros, cinta	¿Qué implica que la participación de la comunidad llegue a un nivel de gestión comunitaria en la salvaguardia del PCI? <i>[Herramienta para la evaluación de los aprendizajes]</i>
17:00 – 17:15	Pregunta de cierre del Módulo 3	Tarjetas	¿Cuál ha sido el aprendizaje más significativo durante la sesión/día y por qué?



# ANEXO 1 – Juego de roles (Unidad 3)

## *Juego de roles*

### *Explicación sobre el juego*

El juego de roles es una herramienta para el examen de temas del mundo real a través de una representación que configura los roles en una situación y la adopción de diferentes perspectivas. Los/las participantes reciben en conjunto la información sobre la situación que se representará, cada uno/a recibe también un rol determinado por el/la facilitador/a o se pueden poner de acuerdo sobre los roles que cada quien representará.

### *Objetivo del juego*

- Sensibilizar a los/las participantes a percibir y observarse a sí mismos y su entorno social.
- Habilitar a los/las participantes a comprender la situación, mostrar y analizar los conflictos y encontrar soluciones para dichos conflictos.
- Experimentar sus comportamientos propios y practicar nuevas formas de comportamiento.

### *Etapas del Juego*

La primera etapa es explicar las reglas del juego. Vamos a presentar a todo el grupo una determinada situación hipotética que tiene que ver con el tema que estamos discutiendo. Cada participante recibirá un rol definido para representar.

El juego tiene como objetivo principal imaginar la manera de actuar y las decisiones que deben tomar los personajes para enfrentar las situaciones que están viviendo, acorde a sus motivaciones e intereses. Es importante actuar como los personajes en cada uno de los diferentes momentos y percibir cómo la situación va cambiando. Recomendación para los/las participantes, ponerse en el lugar del personaje ayudará al desenvolvimiento de la situación propuesta.

- No está permitido contacto físico entre los/las participantes.
- No están permitidas las faltas de respeto entre los/las participantes.

El juego termina cuando encuentran la solución para la cuestión central de la situación o cuando lo define el/la facilitador/a.

### *Presentación de la situación*

El primer paso es hacer una presentación de la situación a todo el grupo. En ese momento también se deben dejar claras las reglas del juego.

#### **Situación**

La comunidad llamada Corazón de la Tierra vive un momento de tensión, pues, una gran compañía de productos de belleza quiere patrocinar una de sus festividades culturales más importantes: el Carnaval de todas las vidas. En este ritual, que dura tres días, los miembros de las comunidades pasan por distintos momentos, desde los sacros a los profanos, tal como se presenta a continuación.

La fiesta inicia con una procesión que parte de la iglesia central y llega al cementerio. En ese momento, los miembros de la comunidad se reúnen para invitar a los ancestros a que participen de la fiesta. En la procesión se visten con una capa negra larga, suelta, sin mangas y abierta por delante que cubre desde el cuello hasta los pies.

Desde el cementerio van a la plaza central de la comunidad en una gran fiesta con música e instrumentos de percusión. Por el camino sacan sus capas negras y están vestidos con ropas cortas y de colores variados, representa el pasaje de la muerte hacia la vida y que los ancestros vienen a celebrar y proteger a la comunidad, también representa el proceso de vivir, morir y volver a vivir, que es en lo que creen los miembros de la comunidad.

Por esa razón, durante los tres días de fiesta, los miembros de la comunidad repiten muchas veces este mismo proceso de vestir las capas negras y luego sacarlas para un nuevo proceso de salir a bailar con ropas coloridas. La cantidad de veces va a depender de cuántas vidas cada miembro del grupo acredita haber vivido, hará un cambio de ropa por cada vida.

Los miembros de la comunidad viven este carnaval como un proceso de autoconocimiento y de celebración de la vida de uno, que pasa por muchas existencias.

Ya que es una fiesta muy tradicional y bonita, una compañía de productos de belleza quiere ofrecer dinero a la comunidad para poder vincular su nombre a la fiesta.

Por un lado, la comunidad siente precisar del dinero para comprar las ropas para la fiesta, pero, por otro, tiene miedo de que la compañía va a interferir en la dinámica de la fiesta y la comunidad perderá autonomía.

## División de roles

Cada participante recibe un rol para representar en el juego. Aquí se presentan algunos roles, pero el/la facilitador/a puede crear otros en acuerdo con la demanda.

### Roles

**Responsable por la compañía de productos de belleza.** Tiene interés en poner su marca en la fiesta no porque quiere ayudar a la comunidad, sino porque prevé instalar una tienda de venta de productos en la comunidad durante el carnaval de Todas las vidas. La fiesta recibe miles de visitantes en los tres días del evento, por lo que estima una gran oportunidad de lucro para la compañía. Cree, también, que podrá conducir la comunidad a actuar de la manera que considera mejor para la fiesta, por ejemplo, aumentando las tiendas de venta de bebidas alcohólicas.

**Asesor/a del responsable por la compañía de productos de belleza.** Es responsable por hacer los apuntes en la reunión, tiene interés en impresionar a su jefe, termina por molestar la dinámica de la reunión pidiendo que las personas repitan todo lo que han dicho, para que haga sus apuntes de la manera más perfecta posible.

**Representante del gobierno local.** Fue el/la responsable de hacer el nexo entre la compañía y la comunidad, tiene interés en recibir un porcentaje de las ventas de los productos durante el Carnaval. Intenta usar su autoridad para convencer a la comunidad de aceptar la propuesta de la compañía. No está interesado en el bienestar de la comunidad.

**Líder de la comunidad.** Tiene una relación muy profunda con lo sagrado de la manifestación y comprende que la fiesta sólo tiene sentido si aporta al proceso de autoconocimiento individual. Siente tristeza porque nota que a los jóvenes no les interesa tanto ese proceso y no sabe cómo generar un proceso de transmisión de los conocimientos ancestrales. Por otro lado, vive un conflicto porque sabe que el dinero de la compañía podría ayudar a mantener la fiesta y empezar un proceso de orientación de los jóvenes sobre el verdadero sentido de la comunidad. Trae para la discusión todos los impactos negativos posibles de que la compañía puede traer para la fiesta y para la comunidad.

**Sabio/a de la comunidad.** Comprende los conocimientos sagrados y secretos de la fiesta. Es el/la responsable por todos los rituales secretos, incluso uno que no cuenta con la participación de nadie, pero que es lo que garantiza el alma sana de la fiesta y de todas las vidas de la comunidad. No logra comunicarse bien con los miembros más jóvenes por cuestiones generacionales. Para eso, cuenta con un aprendiz.

**Aprendiz del/la sabio/a.** Busca convencer a los jóvenes sobre la importancia de los rituales sagrados de la fiesta, tratando de traducir las ideas del/la sabio/a que ya no logra establecer diálogos efectivos con la juventud. Debe encontrar una manera de tener un rol importante para generar un acuerdo que beneficie a la comunidad y garantice la gestión comunitaria autónoma de la fiesta, usando para eso la sabiduría de las enseñanzas ancestrales.

**Joven 1.** No tiene tanto interés en la parte sagrada, sino que considera más importante la parte profana de la fiesta. Quiere establecer el acuerdo con la compañía de productos de belleza sin preocuparse con los impactos negativos que eso puede traer para la fiesta y para la comunidad.

**Jóvenes 2 y 3.** No tienen una posición formada respecto a la compañía y por eso dan su apoyo al/la aprendiz del/la sabio/a y al/la joven 1, aunque las dos posiciones sean distintas.

**Técnico de PCI del gobierno.** Sabe de los riesgos que la manifestación puede sufrir con la interferencia de la compañía, pero comprende la importancia del dinero para la comunidad. En ese sentido, intenta establecer un acuerdo con la compañía que garantice la autonomía de la comunidad en la gestión de su PCI y dará soporte a la comunidad en lo que sea necesario para que eso ocurra. En caso de que perciba que el acuerdo no garantiza la gestión comunitaria del PCI, va a orientar a la comunidad a no aceptarlo, pero siempre de manera participativa y aceptando la decisión de la comunidad (aunque ésta sea contraria a su punto de vista).

**Participantes antiguos de la fiesta 1 y 2.** Asesoran al líder y buscan apoyarlo, pero están divididos entre el riesgo y el dinero, no logran tomar una decisión clara que sirva de soporte al/la líder, sino que aumentan sus dudas.

## Aplicación

El/la facilitador/a prepara el escenario. Los asientos, accesorios, soportes técnicos, como la videocámara, en caso de grabación de la situación.

Mientras los/las participantes desempeñan sus roles, el/la facilitador/a monitorea que la situación se desarrolle sin dificultades, pero no debe interferir. Si la situación no se desarrolla de forma natural, el/la facilitador/a puede indicar la finalización de la dinámica.

## Análisis

Una vez finalizada la representación, se comenta la experiencia. Una posibilidad es iniciar con la opinión de los jugadores de rol acerca de la experiencia. Otra es comenzar con los comentarios de los observadores. El/la facilitador/a busca que estos comentarios sigan las pautas correctas para maximizar la eficacia de la actividad y que se mantengan en el centro de la dinámica, discutir cómo se dio la participación comunitaria y se ha logrado la gestión comunitaria. Luego, se cierra con la discusión sobre lo que es la gestión comunitaria.



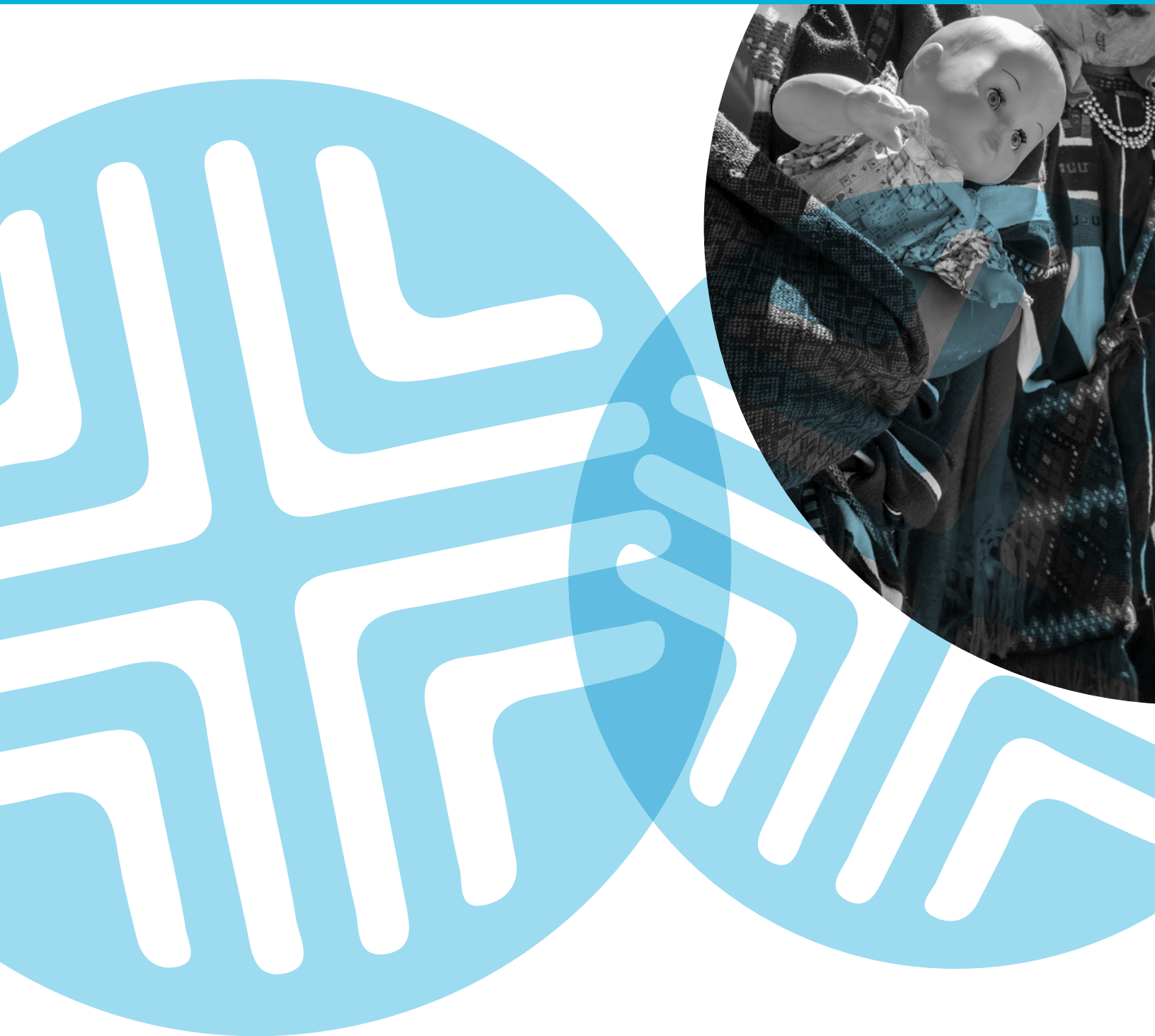


Roda do Cais do Valongo (Brasil)  
Foto: Maria Puppim Buzanovsky / Archivo CRESPIAL









**unesco**

Centro  
Bajo los auspicios  
de UNESCO



**CRESPIAL**

Centro Regional  
para la Salvaguardia  
del Patrimonio Cultural Inmaterial  
de América Latina

ISBN: 978-612-49787-0-8



9 786124 978708