



Estrategia de Formación en Patrimonio Cultural Inmaterial (PCI) – Nivel inicial

VISIÓN GENERAL DE LA GUÍA
PARA EL/LA FACILITADOR/A



unesco

Centro
Bajo los auspicios
de UNESCO



CRESPIAL

Centro Regional
para la Salvaguardia
del Patrimonio Cultural Inmaterial
de América Latina

Estrategia de Formación en Patrimonio Cultural Inmaterial (PCI) – Nivel inicial

VISIÓN GENERAL DE LA GUÍA
PARA EL/LA FACILITADOR/A

El Centro Regional para la Salvaguardia del Patrimonio Cultural Inmaterial de América Latina (CRESPIAL) es un Centro Categoría 2, bajo el auspicio de la UNESCO y en el marco de la Convención UNESCO 2003 para la salvaguardia del Patrimonio Cultural Inmaterial (PCI) por lo cual cuenta con la autorización para utilizar el logo de UNESCO y el emblema de la Convención.

Estrategia de Formación en Patrimonio Cultural Inmaterial (PCI) - Nivel inicial - Visión general de la guía para el/la facilitador/a

© Centro Regional para la Salvaguardia del Patrimonio Cultural Inmaterial de América Latina – CRESPIAL

Av. Brasil A-14, Urbanización Quispicanchi, Cusco

Cusco, Perú

Teléfono: +51 84 615477

www.crespial.org

Primera edición digital, crespial, agosto de 2024

Revisión 2024

Owan Lay González

Director General del CRESPIAL

Revisión final de textos: Priscilla Denisse Coria Palomino, Ivette Denise Gastañaga Santos y Ángela de la Torre Tupayachi.

Revisión 2020

Adriana Molano Arenas

Directora General del CRESPIAL

Mirva Victoria Aranda Escalante

Directora Técnica

David Leonardo Gómez Manrique

Coordinador Técnico

Equipo Técnico CRESPIAL:

Luz Gabriela Ugarte Boluarte,

Ángela de la Torre Tupayachi y

Pedro Ramos Chávez

Guías para los facilitadores: Sandra Frieri, Lucas Dos Santos Roque y Maite Zeisser

Adecuación final de los documentos:

Lucas Dos Santos Roque y Maite Zeisser

Revisión pedagógica y estrategia de evaluación: Jorge Javier

Diseño de carátula y diagramación de interiores: Kilka Diseño Gráfico S.A.S.

Corrección de estilo:

Adriana Camacho Castaño

Textos base: María Ismenia Toledo, Gabriela Eljuri, Lucas Dos Santos Roque, Marian Moya, Enrique Pérez y Sandra Frieri

Hecho el depósito legal en la Biblioteca Nacional del Perú N° 2024-08758

ISBN: 978-612-47551-5-6

Queda prohibida la reproducción total o parcial de la presente publicación sin la autorización expresa del CRESPIAL.

SOBRE ESTA GUÍA	4
<i>¿A quién va dirigida?</i>	5
<i>¿Cómo se usa?</i>	6
ARMANDO UNA CAPACITACIÓN	9
<i>¿Qué debemos privilegiar/potenciar cuando hacemos una capacitación presencial?</i>	10
<i>¿Qué objetivo tiene nuestra capacitación?</i>	11
<i>¿Cómo diseñamos nuestra capacitación?</i>	12
Definiendo la duración y el formato	12
Definiendo el contenido y la metodología	14
<i>¿Cómo valorar los aprendizajes de la formación?</i>	19
ANEXO 1 - Escala de Likert	21

Sobre esta guía



Homenagem aos mortos: o Egitsü entre os Kalapalo do Alto

Foto: Marina Pereira Novo / Arco

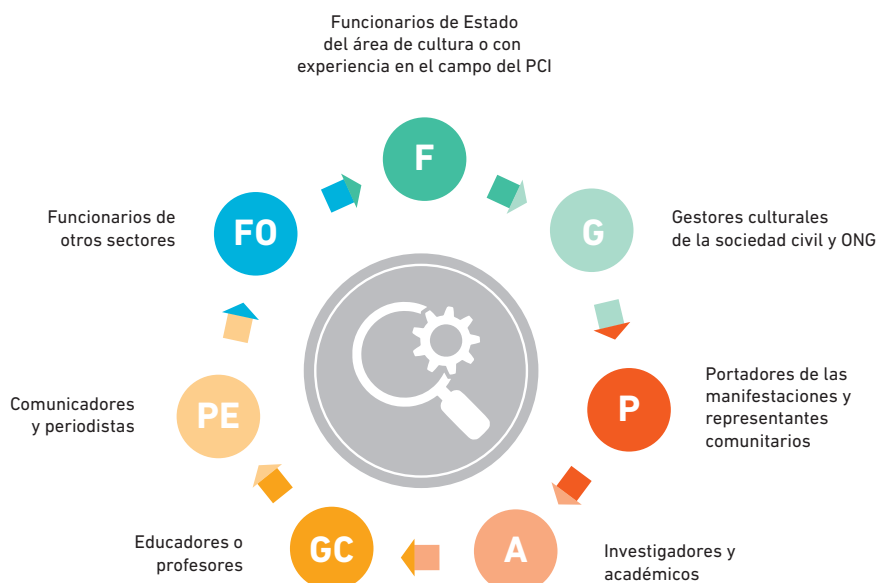
La presente Guía brinda los contenidos y herramientas metodológicas necesarias para que distintos actores de los Países Miembro del CRESPIAL puedan realizar capacitaciones adaptadas a sus contextos y necesidades. En ese sentido, pretende ser un documento de soporte técnico y metodológico de utilización de los materiales didácticos desarrollados por CRESPIAL para el Nivel inicial de su Plan de Diálogo y Fortalecimiento de Capacidades. Por ello, se sugiere que la lectura de la Guía sea acompañada de la revisión de los materiales didácticos a los cuales se hace referencia.

Es necesario resaltar que en este Fascículo 1 se ofrece un marco general que presenta una serie de reflexiones y orientaciones pedagógicas generales que brindarán al/la facilitador/a la oportunidad de diseñar su formación a partir de lo que proponen los Fascículos 2, 3, 4 y 5.

¿A quién va dirigida?

La Guía para el/la Facilitador/a podrá ser utilizada por cualquier persona o grupo de personas interesadas en **promover procesos formativos que fortalezcan las capacidades y conocimientos para la gestión y salvaguardia del PCI.**

Considerando que la salvaguardia del PCI involucra una gama variada de actores de instituciones y comunidades, es posible que los facilitadores interesados en utilizar esta guía sean igualmente diversos. De esta manera, los actores que deseen diseñar e implementar procesos de formación sobre la gestión y salvaguardia del PCI pueden formar parte de los siguientes grupos:



Respecto a los/las funcionarios/as de otros sectores, éstos/as deben ser parte de algún proyecto que articule con temas de PCI. Asimismo, podrán ser funcionarios/as representantes de los diferentes niveles de gobierno.

¿Cómo se usa esta Guía?

La Guía para el/la Facilitador/a está construida en fascículos, los cuales abordan cada uno de los cuatro módulos temáticos de la Estrategia de Formación en Patrimonio Cultural Inmaterial – Nivel inicial. En el siguiente gráfico se presentan los cuatro módulos con los logros de aprendizaje planteados para cada uno de ellos:

Módulo 1	Módulo 2	Módulo 3	Módulo 4
Conceptos clave sobre el PCI	Políticas públicas para la gestión y salvaguardia del PCI	Participación comunitaria en el marco de la salvaguardia del PCI	Medidas y herramientas de salvaguardia
<ul style="list-style-type: none"> Los participantes conocen la Convención 2003 y sus Directrices Operativas (DO) y comprenden los conceptos centrales presentados en ellas. Los/las participantes aplican los conceptos centrales de la Convención 2003 y sus DO para orientar acciones vinculadas a la gestión y la salvaguardia del PCI. 	<ul style="list-style-type: none"> Los/las participantes comprenden la necesidad y la importancia de una política para la salvaguardia del PCI, sus principios, implicaciones y desafíos para su elaboración y gestión. Los/las participantes analizan las potencialidades y limitaciones de un plan, programa o proyecto para la salvaguardia del PCI a nivel local. 	<ul style="list-style-type: none"> Los/las participantes comprenden la complejidad de las implicaciones y desafíos de un proceso efectivamente participativo. Los/las participantes plantean propuestas para el desarrollo de capacidades para la participación y/o gestión comunitaria del PCI. 	<ul style="list-style-type: none"> Los/las participantes conocen y reflexionan sobre las medidas que los actores pueden implementar para la salvaguardia acorde con la Convención 2003 y en la perspectiva de una gestión comunitaria. Los/las participantes utilizan una herramienta para el inventario y registro de una manifestación dentro de un proceso de salvaguardia del PCI.

Los fascículos 2, 3, 4 y 5 abordan cada uno de los cuatro módulos temáticos, ofreciendo orientaciones técnicas y metodológicas para su desarrollo en función de los logros y objetivos de aprendizaje planteados. Asimismo, es importante considerar que las orientaciones de la Guía guardan relación con lo desarrollado en el Texto base, el cual presenta el desarrollo temático de cada uno de los módulos y sus unidades, recursos de ampliación de la información y preguntas asociadas a los temas desarrollados.

INTRODUCCIÓN AL MÓDULO	DESARROLLO DE LAS UNIDADES DEL MÓDULO	DISEÑANDO NUESTRA CAPACITACIÓN	ANEXOS
<p>¿Qué queremos lograr con este módulo?</p> <p>¿Cómo está organizado el contenido?</p> <p>¿Qué orientaciones pedagógicas debemos tener en cuenta para el desarrollo del módulo?</p> <p>¿Cómo evaluamos el logro de aprendizaje del módulo?</p>	<ul style="list-style-type: none"> ● Reflexiones sobre el contenido: se proporcionan las ideas claves que orientan el abordaje de los contenidos temáticos. ● Preguntas sobre la Unidad: preguntas que el facilitador puede hacer a los participantes para reflexionar y profundizar sobre los contenidos. ● Herramientas didácticas y metodológicas para favorecer la apropiación de conceptos y contenidos, así como la reflexión y la problematización de éstos. 	<ul style="list-style-type: none"> ● Esta sección cuenta con una matriz que se podrá ir completando progresivamente para armar la hoja de ruta de la capacitación a ser impartida. ● Ejemplo de agenda para organizar una jornada de capacitación. 	<ul style="list-style-type: none"> ● Texto base: material dirigido a los participantes con los contenidos asociados a cada módulo. ● Recursos para el desarrollo de las herramientas didácticas y metodológicas. ● PPT: presentación con diagramas y gráficos de los contenidos del Texto base.

En cada fascículo encontrarán una introducción al módulo temático que presenta los logros de aprendizaje, los objetivos de las unidades, la organización de los contenidos, las orientaciones pedagógicas para el desarrollo del módulo y la propuesta de evaluación. Luego, se desarrolla cada unidad del módulo, ofreciendo una recopilación de las ideas fuerza del contenido temático con el propósito de orientar al/la facilitador/a en la identificación de aquellos elementos conceptuales y teóricos sobre los cuales es importante profundizar o enfatizar. Después, se presenta un apartado con algunas preguntas sugeridas que pueden recoger saberes previos o que pueden propiciar reflexiones en torno a los contenidos propuestos. Seguidamente, se proponen algunas herramientas didácticas y metodológicas pensadas para el desarrollo de los contenidos temáticos de la unidad, teniendo como principio la interacción y el diálogo entre los/las participantes. Al final de cada fascículo encontrarán una sección denominada “Diseñando nuestra capacitación” para que cada facilitador pueda armar su propia propuesta formativa. Por último, cada fascículo cuenta con anexos, los cuales son soportes para reforzar o profundizar en el desarrollo de los contenidos y en las reflexiones planteadas.



Baiana do Acarajé - Patrimônio Cultural Imaterial do Brasil (Brasil)
Foto: Ade Zeus (José Adeilson dos Santos) / Archivo CRESPIAL

Armando una capacitación



We tripantu -Año nuevo mapuche (Chile)
Foto: Edmundo Enibaldo Carrillo / Archivo CRESPIAL

Un aspecto fundamental para destacar es que esta Guía no propone una capacitación hecha, sino busca favorecer y fomentar que cada facilitador/a arme su capacitación en base a los contenidos y herramientas propuestas.

La propuesta formativa del CRESPIAL considera que el diseño y la implementación de una capacitación parte de intereses y necesidades distintas. Por ello, permite construir rutas formativas realizando diferentes combinaciones según la demanda y objetivos de quién use este material. En esa línea, la Guía permite que cada facilitador/a pueda diseñar y armar su propia capacitación sobre la base de los contenidos y herramientas propuestas en los módulos.

A continuación, haremos mención a los puntos y orientaciones centrales para poder llevar a cabo esta tarea.

¿Qué debemos privilegiar/potenciar cuando hacemos una capacitación presencial?

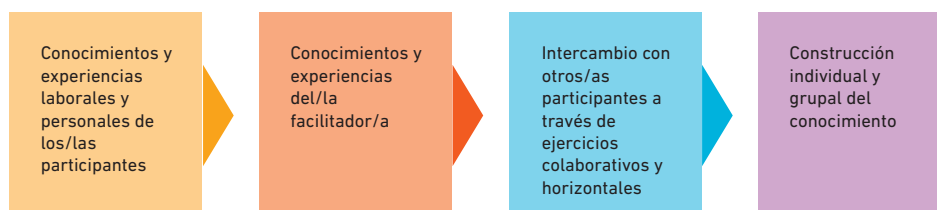
Dado que la Guía ha sido elaborada para ser aplicada en formaciones de carácter presencial, se brindan contenidos relevantes y pertinentes a la salvaguardia del PCI y se ofrecen herramientas didácticas y metodológicas orientadas para explorar y potenciar las posibilidades pedagógicas que esta modalidad de formación brinda.

La presencia física permite una interacción directa entre el/la facilitador/a y los/las participantes, y también entre pares. Al ser interactiva, esta modalidad permite la utilización de diversas estrategias didácticas como el debate, exposiciones e implementación de herramientas participativas. De esta manera, la conversación y el trabajo grupal y colaborativo se convierten en oportunidades para intercambiar experiencias y retroalimentar el trabajo en torno a la salvaguardia del PCI.

Para lograr impartir capacitaciones presenciales contextualizadas es necesario diseñar y desarrollar un camino de formación mediado por el encuentro dialógico, armónico y fluido con y entre los/las participantes. De esta manera, se busca crear las condiciones para identificar los recursos y potencialidades de los/las participantes que les permitan desplegar sus posibilidades como actores protagónicos durante la formación y así construir nuevos conocimientos.

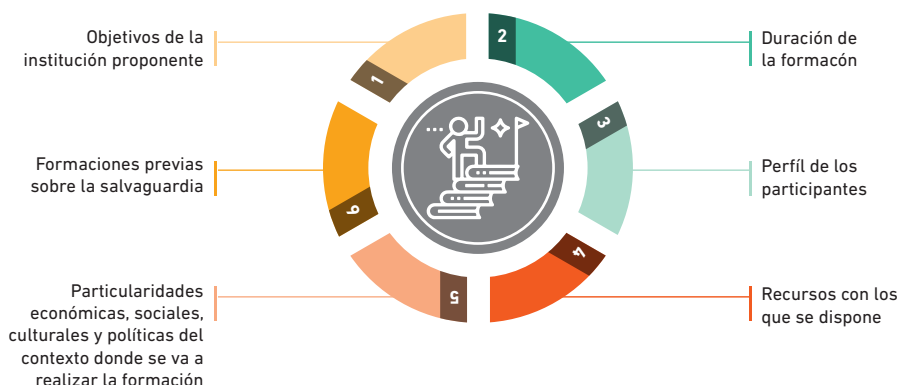
Valorar los conocimientos previos de los participantes

Los/las participantes llegan a la formación con múltiples conocimientos y experiencias adquiridas en sus contextos laborales y personales. Estos, socializados y confrontados con sus pares, con los aportes del/la facilitador/a y con los contenidos de los materiales didácticos, serán transformados en un proceso de crecimiento y aprendizaje individual y grupal. Por ello, se deben crear las condiciones metodológicas y pedagógicas para que puedan intercambiar estos saberes en el marco de ejercicios colaborativos y horizontales. En el camino de la formación también surgen inquietudes, preguntas y curiosidades que alimentan y dinamizan el aprendizaje.



¿Qué objetivo tiene nuestra capacitación?

El objetivo de la formación es el punto de partida para diseñar la capacitación. Para su definición es necesario tener en cuenta varios elementos, tales como:



Partiendo de estos elementos es posible establecer los logros de aprendizaje y los objetivos que se pretende alcanzar al final de la capacitación.

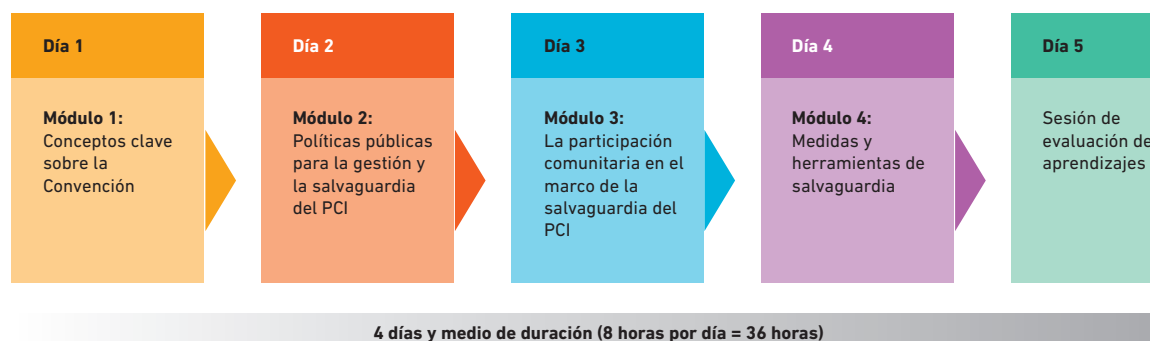
¿Cómo diseñamos nuestra capacitación?

El diseño de la capacitación debe considerar los logros de aprendizaje y objetivos establecidos y en función a algunos elementos que deben ser tomados en cuenta para decidir la duración y la organización de la(s) jornada(s) de capacitación, así como el abordaje y la profundización de los recursos y actividades. Algunos de estos elementos a considerar son los recursos disponibles, el perfil de los/las participantes y del/la facilitador/a, el tiempo disponible y las particularidades del contexto. A continuación, presentamos algunos aspectos generales para la construcción de la dinámica de la capacitación.

Definiendo la duración y el formato

Talleres presenciales

Esta Guía está estructurada para talleres presenciales de cuatro días y medio consecutivos, alrededor de los cuatro módulos de la Estrategia de Formación en Patrimonio Cultural Inmaterial – Nivel inicial del CRESPIAL. Esa propuesta toma en consideración que en la experiencia de la mayoría de los países no siempre se cuenta con recursos y tiempo para realizar formaciones más largas. Presentamos a continuación el programa propuesto:



No obstante, en función de las necesidades, posibilidades y objetivos del facilitador o la institución organizadora, la duración puede variar. En muchos casos, los recursos a disposición y la disponibilidad de los/las participantes definen el tiempo para el desarrollo de la capacitación. En ese sentido, a continuación presentamos algunas de las alternativas posibles que deben ser analizadas tanto por el/la facilitador/a como por la institución responsable de la capacitación.

Capacitación sobre los cuatro módulos con talleres discontinuos.

En este caso, los cuatro módulos se pueden abordar en distintos momentos, es decir, con períodos intermedios que no impliquen ningún trabajo. Esto sobre todo en el caso que el público que se quiera capacitar no tenga la disposición de estar cinco días consecutivos en una formación.

Capacitación sobre uno o algunos módulos.

Puede ser que los participantes y el objetivo de la formación requieran abordar algunos temas de los módulos propuestos. También es posible impartir una capacitación sólo sobre un módulo o algunos de ellos. En ese caso se sugiere, como mínimo, dedicar un día al módulo que se desea abordar. De la misma manera, la evaluación de la formación se deberá ajustar al módulo o los módulos que se decidan desarrollar.

Capacitación con talleres presenciales y fases intermedias de trabajo individual.

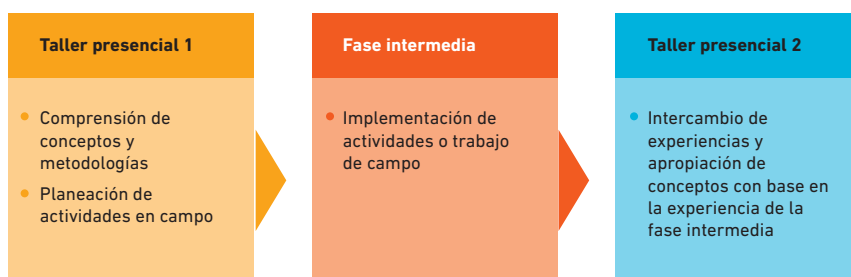
Si bien durante los talleres presenciales se busca cubrir los objetivos establecidos en la capacitación, la formación presencial con fases intermedias permite explorar y profundizar sobre los aprendizajes.

En las fases intermedias los/las participantes pueden:

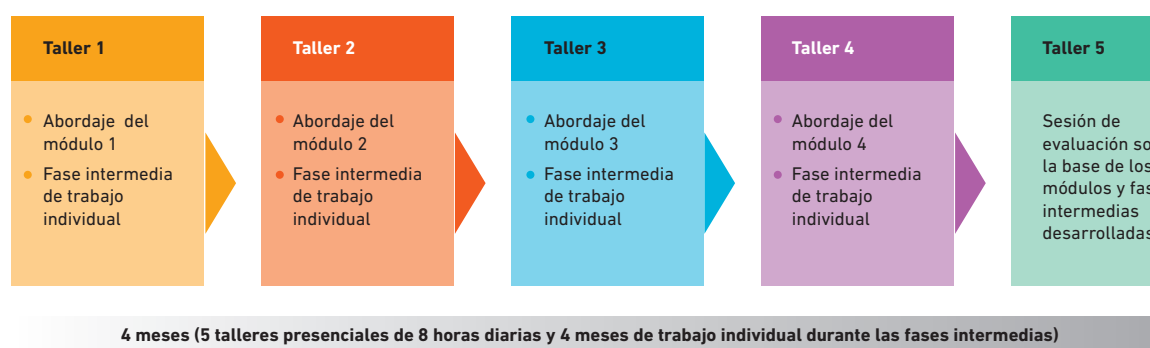
- Hacer trabajo autónomo a través de actividades prediseñadas de resolución individual o grupal.
- Hacer trabajo de campo a través de actividades de aproximación a distintos contextos locales y comunitarios para aplicar los conocimientos adquiridos y/o implementar de manera participativa algunas de las herramientas metodológicas presentadas en la fase presencial de capacitación.

El diseño y la implementación de fases intermedias es altamente recomendado, ya que permite a los/las participantes vivir experiencias de aproximación a la realidad que derivan en aprendizajes que, posteriormente, se pueden intercambiar en el siguiente taller presencial. Además, estas experiencias favorecen una mejor comprensión de los conceptos asociados a la salvaguardia del PCI, en la medida en que es posible ponerlos en diálogo con las complejidades de la realidad local.

En el siguiente esquema se resume lo anterior.



Se propone desarrollar la modalidad presencial con fases intermedias en un total de cuatro meses:



En este caso los/las facilitadores/as también deberán adecuar la evaluación de cada módulo al concluir la fase intermedia.

Definiendo el contenido y metodología

Una vez definidos los logros de aprendizaje, los objetivos y la duración de la capacitación, el/la facilitador/a podrá definir la intensidad de la formación que quiere proponer. Para iniciar el diseño, es necesario contar con información previa sobre el contexto y el perfil de los/las participantes para poder adecuar los contenidos y la metodología.

Recolección de información sobre el contexto, los conocimientos y las experiencias previas de los/las participantes

Hacer una encuesta permite conocer los conocimientos y experiencias previas en PCI de los/las participantes. Su objetivo es entonces que el/la facilitador/a pueda tener un panorama básico sobre distintos aspectos que caracterizan a los/las participan-

tes, tales como datos demográficos, experiencia laboral o personal relacionada con el PCI, intereses, motivación, entre otros.

Con base en este panorama, el/la facilitador/a puede:

- Elegir y ajustar las herramientas metodológicas que usará para desarrollar los módulos en concordancia con las características de los/las participantes;
- Identificar en qué temas puede profundizar más o menos dependiendo de las trayectorias que han tenido los/las participantes.
- Hacer una línea base de los conocimientos con los que llegan los/las participantes para evaluar el progreso a lo largo de la capacitación.

Por ello, es recomendable que la encuesta se realice con cierto tiempo de antelación, vía presencial o virtual. Para diseñar una encuesta a la medida, el/la facilitador/a puede partir de preguntas generales, a partir de las cuales se puede plantear preguntas más específicas:

- ¿Qué características demográficas tienen los/las participantes? (Edad, lugar de residencia, pertenencia a grupos étnicos, nivel educativo)
- ¿Qué tipo de experiencias previas tienen los/as participantes respecto a la gestión y la salvaguardia del PCI? Por ejemplo, saber si tienen: experiencia como portador/a de alguna manifestación del PCI, experiencia investigativa, experiencia en iniciativas comunitarias de salvaguardia, experiencia trabajando en el ámbito de la política pública para el PCI, etc.
- ¿Cuál es el nivel de dominio que tienen los/las participantes sobre algunos conceptos, nociones o saberes relacionados con el PCI?
- ¿Qué motiva a los/las participantes a formar parte del proceso formativo y cuáles son sus expectativas y aspectos de interés?

En algunos casos no es viable hacer una encuesta previa con los/las participantes. En esa situación, se sugiere que las preguntas se las hagan a los responsables de la institución o, cuando sea aplicables, a representantes de los/las participantes.

Además, hay información importante que puede ser recogida de diversas fuentes adicionales, pueden ser fuentes de información institucionales, académicas, periodísticas, entrevistas a expertos, entre otras. A continuación, se presentan algunas preguntas que pueden orientar este proceso de recolección.

- ¿Existe algún tipo de información particular que considera importante saber antes de desarrollar el ciclo de formación que va a iniciar? ¿Esta información puede ser proporcionada a través de la encuesta, o se requiere de otras fuentes?

- ¿Hay información sobre el contexto sociocultural, político y económico que es importante saber para abordar los contenidos de la Convención UNESCO 2003?
- ¿Cuál es la situación de las manifestaciones del PCI vigentes, prácticas culturales y/o procesos de gestión y salvaguardia del PCI en la localidad de la formación?

Cuestionario de Likert para la recolección de percepciones de los/ las participantes acerca de sus conocimientos y capacidades

Este instrumento se puede aplicar antes y después de la formación, de manera que puede proporcionar información sobre el progreso de los aprendizajes desde la perspectiva de los/las participantes.

¿Qué busca?	¿Cómo funciona?	Potencialidades
Recoger las percepciones de los/las participantes respecto a sus aprendizajes.	Los/las participantes manifiestan su nivel de acuerdo sobre enunciados referidos a los conocimientos y capacidades esperados como logros de aprendizajes.	Pertinente para el trabajo con adultos. Implica la autoevaluación y la reflexión sobre los propios aprendizajes. Valora la perspectiva de los/las participantes.

El cuestionario se encuentra como Anexo 1 en la presente guía, puede ser adaptado por el/la facilitador/a de acuerdo a su criterio y conocimiento del tema y de los/las participantes.

Matriz de planificación

Tomando en cuenta los elementos previamente mencionados, proponemos esta matriz para empezar a diseñar la formación:

CONSIDERACIONES GENERALES PARA DISEÑAR LA FORMACIÓN	
¿Cuál es el objetivo de su formación?	
¿Cuál es el perfil de los/las participantes?	
¿Cuáles son los conocimientos previos de los/las participantes en términos del PCI?	
¿Cuál es el contexto sociocultural, político y económico? ¿Cuál es el estado del PCI?	
¿Cuánto tiempo dura la formación?	

Sobre la base de esta matriz, al final de cada fascículo encontrará un formato de planificación que podrá completar con sus propias reflexiones, preguntas y metodologías para alimentar de manera creativa la formación que realizará. La sumatoria de esta construcción propia hará que al final del fascículo 5, cuente con una ruta metodológica que recoja las propuestas de la guía y aquellas que fueron emergiendo durante su lectura y revisión.

Al final de este fascículo, como anexo, se presenta una propuesta de plan de estudios según la propuesta de la Guía. No obstante, en función del diseño y el tipo de capacitación será necesario adecuarla.

Tomando en consideración todos estos elementos, les invitamos a tomar una posición de apertura frente a las posibilidades pedagógicas que se brindan en la guía y a relacionar creativamente sus experiencias previas de salvaguardia del PCI con los principios, contenidos y metodologías propuestas. Iniciemos con la exploración del primer módulo sobre los conceptos clave de PCI en el Fascículo 2.

Contenidos de la capacitación

Se ha elaborado un Texto base para el/la participante y una presentación de Power-Point para cada uno de los cuatro módulos temáticos. El Texto base de cada módulo puede ser entregado en su totalidad a los/las participantes antes, durante o después de la formación. También, se pueden seleccionar extractos para ser usados durante los ejercicios desarrollados durante la formación. Los PPT son soportes para que los/las facilitadores/as cuenten con algunas propuestas de esquemas para abordar los contenidos de cada unidad.

Es necesario precisar que los textos y las presentaciones son a título referencial, el/la facilitador/a puede hacer los énfasis y adaptaciones que considere pertinentes, podrá seleccionar sobre qué aspectos hacer énfasis en una formación, lo cual depende de un conjunto de variables que se exponen en la sección ¿Cómo diseñamos nuestra capacitación?. No todo el contenido del módulo podrá ser abordado con la misma profundidad, por lo cual, deberán seleccionar los temas más pertinentes para la capacitación. En ese sentido, en un espacio formativo es recomendable abordar menos temas que puedan ser trabajados a profundidad que más temas que sean expuestos de manera superficial, esto favorecerá la reflexión y la apropiación de los conocimientos tratados.

Herramientas didácticas

En cada uno de los fascículos de esta Guía son presentadas sugerencias pedagógicas y herramientas didácticas, con respecto a ellas, es necesario precisar que no existe una manera única de aplicarlas porque:

- Cada facilitador/a pasa por un proceso personal de apropiación de éstas y de exploración de sus potencialidades. En ese sentido, es el/la responsable de la formación quien le dará “su color” en función de sus propios recursos y fortalezas.
- El objetivo, el tiempo disponible y los contenidos de la formación también van a ser fundamentales para la definición de las estrategias metodológicas y pedagógicas que serán adoptadas, como también las herramientas usadas.
- Las herramientas metodológicas y didácticas propuestas deben ser adaptadas a los contextos en los cuales van a ser realizadas las capacitaciones y los recursos ahí disponibles.
- El/la facilitador/a debe también tener en cuenta el perfil de los/las participantes de la formación en el momento de definir las herramientas y cómo las va a utilizar.

En la misma línea, se requiere precisar que se ha hecho una elección al relacionar ciertas herramientas con un módulo específico; sin embargo, ello no implica que

no puedan ser adaptadas en el marco de otro módulo según el criterio de cada facilitador/a.

¿Cómo evaluar los aprendizajes de la formación?

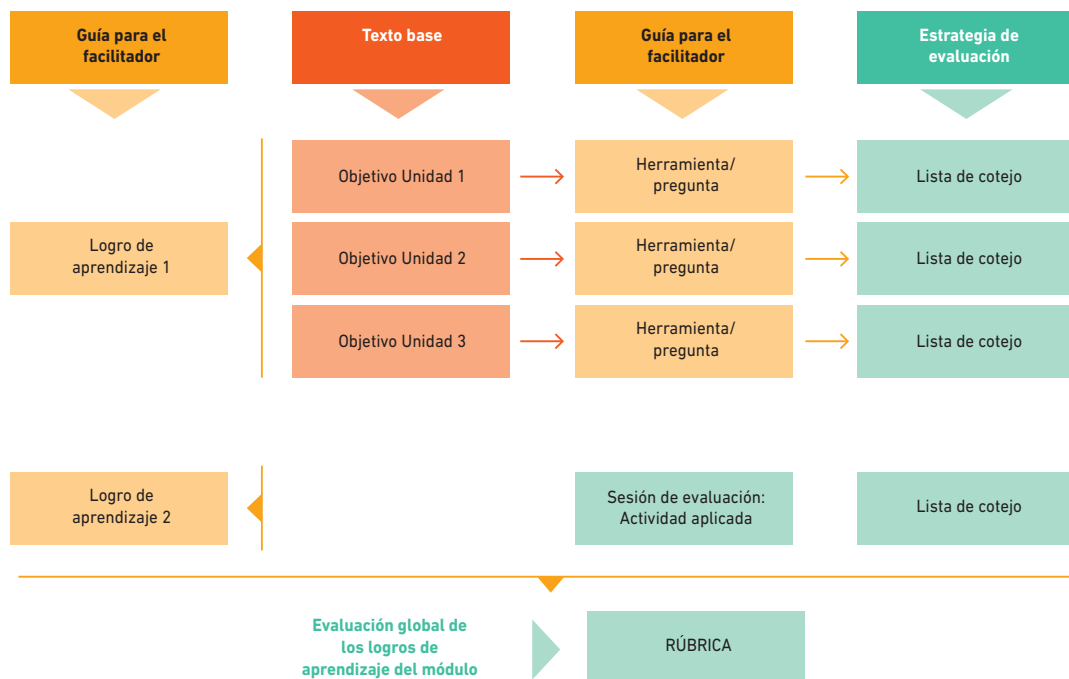
En términos de evaluación de los aprendizajes adquiridos por los/las participantes, desde la perspectiva pedagógica que ha adoptado el CRESPIAL y teniendo en cuenta que las capacitaciones no pueden ser acreditadas como académicas, se estableció que las evaluaciones deben ser realizadas de manera cualitativa.

Eso implica que el/la facilitador/a debe buscar identificar y describir los logros de aprendizaje alcanzados por cada participante, como también brindarle retroalimentación sobre conceptos y abordajes necesarios para el adecuado desarrollo de las actividades de salvaguardia.

Para identificar y describir los logros de aprendizaje de los/las participantes la estrategia de evaluación propone para cada módulo lo siguiente:

- a. Para la evaluación del logro de aprendizaje 1 se han identificado herramientas metodológicas y preguntas planteadas en la Guía del facilitador de cada módulo, que pueden servir como fuente de evidencia sobre los aprendizajes alcanzados por los participantes. Además, como parte de la Estrategia de evaluación, se han diseñado listas de cotejo para la evaluación de dichas herramientas y preguntas.
- b. Para la evaluación del logro de aprendizaje 2 se propone en la Estrategia de evaluación una actividad para cada módulo. Estas actividades plantean retos vinculados a situaciones reales donde se pongan en juego aprendizajes importantes desarrollados en cada módulo.

El gráfico a continuación presenta los elementos que forman parte de la evaluación de cada uno de los módulos.



ANEXO 1 - Escala de Likert

Estimado/a participante, el presente cuestionario busca recoger su percepción acerca de los conocimientos y capacidades que posee en temas vinculados al PCI, los cuales formarán parte de este proceso formativo.

Para ello, se presenta una serie de enunciados y cuatro alternativas que le permitirán expresar su nivel respecto a cada uno de estos enunciados.

Considero que...	Totalmente en desacuerdo	En desacuerdo	De acuerdo	Totalmente de acuerdo
Conozco el contenido de la Convención UNESCO 2003 y sus DO				
Comprendo los conceptos de PCI y de salvaguardia				
Puedo utilizar los contenidos y conceptos de la Convención 2003 y sus DO para acciones vinculadas con mi rol respecto al PCI				
Conozco los componentes y actores de una política pública referida al PCI				
Estoy en capacidad de analizar una política pública referida al PCI y proponer mejoras				
Comprendo la importancia de la participación de la comunidad para la gestión del PCI				
Conozco la diversidad de actores que forman parte de una comunidad y puedo identificarlos en un caso concreto.				
Comprendo lo que implica la gestión comunitaria del PCI				
Puedo aplicar lo que conozco de la convención para llevar a cabo procesos participativos en la comunidad				
Puedo liderar o proponer acciones que fortalecen las capacidades de los actores comunitarios respecto al PCI				





unesco

Centro
Bajo los auspicios
de UNESCO



CRESPIAL

Centro Regional
para la Salvaguardia
del Patrimonio Cultural Inmaterial
de América Latina

ISBN: 978-612-47551-5-6



9 786124 755156