

Estrategia de Formación en Patrimonio Cultural Inmaterial (PCI)

NIVEL INICIAL

Estrategia de Formación en Patrimonio Cultural Inmaterial (PCI)

NIVEL INICIAL



unesco

Centro
Bajo los auspicios
de UNESCO



CRESPIAL

Centro Regional
para la Salvaguardia
del Patrimonio Cultural Inmaterial
de América Latina

El Centro Regional para la Salvaguardia del Patrimonio Cultural Inmaterial de América Latina (CRESPIAL) es un Centro Categoría 2, bajo el auspicio de la UNESCO y en el marco de la Convención UNESCO 2003 para la salvaguardia del Patrimonio Cultural Inmaterial (PCI) por lo cual cuenta con la autorización para utilizar el logo de UNESCO y el emblema de la Convención.

Estrategia de formación en Patrimonio Cultural Inmaterial – Nivel Inicial

© Centro Regional para la Salvaguardia del Patrimonio Cultural Inmaterial de América Latina – CRESPIAL

Av. Brasil A-14, Urbanización Quispicanchi, Cusco
Cusco, Perú
Teléfono: +51 84 615477
www.crespial.org

Primera edición digital, crespial, agosto de 2024

Revisión 2024

Owan Lay González

Director General del CRESPIAL

Revisión final de textos: Priscilla Denisse Coria Palomino, Ivette Denise Gastañaga Santos y Ángela de la Torre Tupayachi.

Revisión 2020

Adriana Molano Arenas

Directora General del CRESPIAL

Mirva Victoria Aranda Escalante

Directora Técnica

David Leonardo Gómez Manrique

Coordinador Técnico

Equipo Técnico CRESPIAL:

Luz Gabriela Ugarte Boluarte,

Ángela de la Torre Tupayachi y

Pedro Ramos Chávez

Textos base: María Ismenia Toledo,
Gabriela Eljuri, Lucas Dos Santos Roque,
Marian Moya, Enrique Pérez y
Sandra Frieri

Guías para los facilitadores: Sandra Frieri,
Lucas Dos Santos Roque y Maite Zeisser

Adecuación final de los documentos:
Lucas Dos Santos Roque y Maite Zeisser

Revisión pedagógica y estrategia
de evaluación: Jorge Javier

Diseño de carátula y diagramación de
interiores: Kilka Diseño Gráfico S.A.S.

Corrección de estilo:
Adriana Camacho Castaño

Hecho el depósito legal en la Biblioteca Nacional del Perú N° 2024-06511
ISBN: 978-612-47551-4-9

Queda prohibida la reproducción total o parcial de la presente publicación sin la autorización expresa del CRESPIAL.

| | |
|--|----|
| Presentación | 4 |
| <i>¿Cómo se elaboraron los materiales de la Estrategia de formación en patrimonio cultural inmaterial – nivel inicial?</i> | 6 |
| ¿Cuál es la propuesta formativa del CRESPIAL? | 8 |
| <i>Niveles de profundización: inicial y avanzado</i> | 9 |
| <i>Modalidades de enseñanza</i> | 10 |
| <i>La estructura modular</i> | 12 |
| <i>Enfoque pedagógico</i> | 12 |
| <i>¿Qué debemos tomar en cuenta para hacer una formación orientada a la salvaguardia del PCI?</i> | 15 |
| ¿Qué van a encontrar en la Guía del/la facilitador/a? | 17 |

Presentación



Danza de Moros y Cris
Foto: Fernando Oscar Martín / Aro

El Centro Regional para la Salvaguardia del Patrimonio Cultural Inmaterial de América Latina (CRESPIAL), en el marco de la Convención para la Salvaguardia del Patrimonio Cultural Inmaterial (Convención UNESCO 2003), fomenta la cooperación internacional entre 16 países de Latinoamérica a través de diversos programas con el fin de contribuir a la salvaguardia del patrimonio cultural inmaterial (PCI), la promoción de la diversidad cultural, el desarrollo sostenible y la gobernanza cultural de las poblaciones de nuestros países.

El presente material se inserta en el conjunto de actividades realizadas en el ámbito del Programa de Fortalecimiento de Capacidades, cuyo objetivo es satisfacer la demanda de formación de las personas comprometidas con la salvaguardia del PCI en los Países Miembro del CRESPIAL, sea en la condición de gestores públicos, de comunidades portadoras del PCI, ONG u otros. En ese sentido, el Programa contribuye con los esfuerzos realizados por UNESCO en el ámbito de la Estrategia Global de Fortalecimiento de las Capacidades Nacionales, desarrollando acciones complementarias a través de una estrategia de capacitación estructurada que busca ampliar y mejorar la cobertura del trabajo del Centro, no tanto como ejecutor directo de todas las acciones de formación sino como generador de espacios, lineamientos y materiales para que la labor sea asumida por otros actores.

El Programa se orienta por las directrices del Plan de Diálogo y Fortalecimiento de Capacidades, Conocimientos y Prácticas para la Salvaguardia del PCI, elaborado en 2017, producto de la sistematización de más de 50 experiencias de capacitación que el Centro ha impartido en asociación con otras instituciones vinculadas a la salvaguardia del PCI desde el año 2008 hasta la actualidad.

Dicho plan brinda lineamientos a través de un marco teórico y metodológico, creando una estrategia de mediano/largo plazo para las actividades de capacitación que serán impartidas tanto por el Centro, como por otras instituciones que tengan interés en utilizar sus contenidos. En ese sentido, se propuso producir un conjunto de contenidos, estrategias y metodologías disponibles para toda la región latinoamericana, a través de la generación de materiales didácticos y la formación de formadores.

¿Cómo se elaboraron los materiales de la Estrategia de formación en patrimonio cultural inmaterial – nivel inicial?

En el Plan de Diálogo y Fortalecimiento de Capacidades se planteó que toda acción, aunque sea bilateral, debe tener un resultado que pueda hacerse extensivo a toda la región. Como primera acción, se definió elaborar los materiales de la Estrategia de formación en patrimonio cultural inmaterial – nivel inicial (textos guía, metodologías y herramientas didácticas) y probarlos a través de formaciones piloto que permitieran validar su utilidad y pertinencia en los procesos formativos.

Así, en 2017 se desarrolló un curso virtual dirigido a los Gobiernos Autónomos Descentralizados del Ecuador en articulación con el Instituto Nacional de Patrimonio Cultural (INPC) de ese país. En 2018 se realizó el Taller de fortalecimiento de capacidades para la Direcciones Desconcentradas de Cultura del Perú en articulación con el Ministerio de Cultura de Perú. Estas capacitaciones, funcionaron como escenarios pilotos de formación y permitieron producir una primera versión de documentos de los materiales. En 2020, se desarrolló el seminario virtual Introducción al Patrimonio Cultural Inmaterial en articulación con IberCultura Viva, programa de cooperación intergubernamental para el fortalecimiento de las culturas y de las comunidades de la región iberoamericana, vinculado a la Secretaría General Iberoamericana (SEGIB). El seminario contó con 119 participantes de 17 países y permitió llevar a cabo el primer piloto de la aplicación del material de la Estrategia de formación en patrimonio cultural inmaterial – nivel inicial en su forma virtual.

Además, para la implementación de la Estrategia se contó con un componente de formación a formadores que permitió fortalecer las capacidades de los funcionarios de los Países Miembros, visibilizar y valorar el papel de los técnicos de PCI de cada uno de los Núcleos Focales y posicionar la importancia del trabajo con las comunidades para la salvaguardia del PCI. La formación de formadores permitió consolidar una mirada más amplia sobre el uso de metodologías, reforzando así la capacidad de comprensión y sensibilidad de los participantes para impartir capacitaciones con la participación activa de las comunidades.

La Estrategia de formación en patrimonio cultural inmaterial – nivel inicial estructura el contenido en cuatro módulos interrelacionados por una secuencia pedagógica que cuenta con un enfoque integral, claro y completo sobre la gestión del PCI. Además, incorpora reflexiones sobre cómo fue apropiada e interpretada la Convención 2003 desde una mirada crítica y reflexiva.

Este material presenta una base conceptual para fortalecer capacidades para la gestión y salvaguardia del PCI, brindando los conocimientos y herramientas clave para fomentar la salvaguardia por parte de las comunidades portadoras. Pedagógicamente, la propuesta formativa se construyó sobre el principio de la dialogici-

dad; es decir, concibe el proceso de aprendizaje como una construcción colectiva de conocimiento a través del diálogo. Este enfoque resulta particularmente útil para acercarse al tema del PCI, en tanto permite aprovechar al máximo la dimensión del patrimonio vivo como experiencia. Incluye además, una guía clara de evaluación de los aprendizajes que, de manera cualitativa, ayuda a trazar los logros de cada uno de los participantes y retroalimentar los conceptos y abordajes necesarios.

¿Cuál es la propuesta formativa del CRESPIAL?



El Plan de Diálogo y Fortalecimiento de Capacidades plantea una estructura formativa alrededor de los cuatro temas identificados como centrales para la formación en PCI. Conozcamos los componentes de esta propuesta.

Niveles de profundización: inicial y avanzado

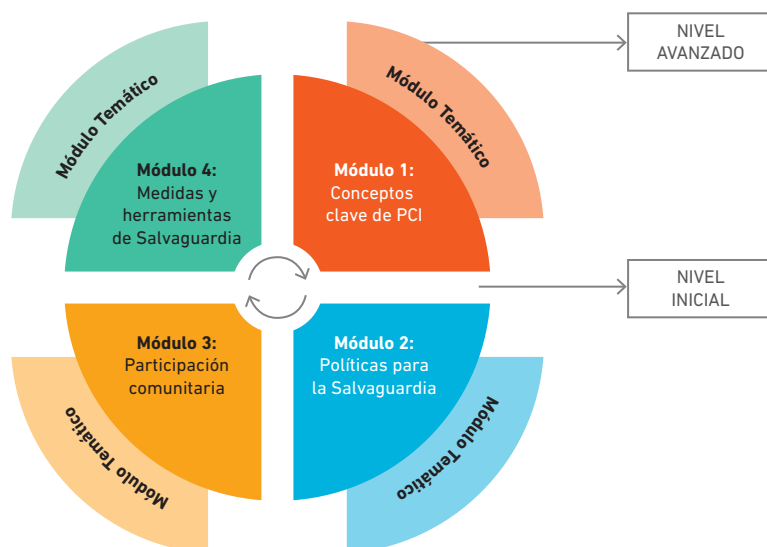
La propuesta del CRESPIAL ofrece dos niveles de formación que se diferencian por la profundidad con la que los temas son tratados.

El primer nivel, la Estrategia de Formación en Patrimonio Cultural Inmaterial – Nivel inicial, contiene la base conceptual para fortalecer capacidades para la gestión y la salvaguardia del PCI. En este nivel se abordan los principales temas y métodos asociados al trabajo del PCI, brindando los conocimientos y herramientas clave para fomentar la salvaguardia por las comunidades portadoras.

El segundo nivel es llamado Estrategia de Formación en Patrimonio Cultural Inmaterial – Nivel avanzado. Esta formación presenta temas o áreas de interés que profundizan los aspectos presentados en el nivel inicial. Los debates y los conocimientos para profundizar se podrán combinar en función de las características de cada capacitación.

Tanto el nivel inicial como el de nivel avanzado poseen una misma estructura compuesta por cuatro módulos temáticos, alrededor de los cuales se articulan los contenidos. Estos son:

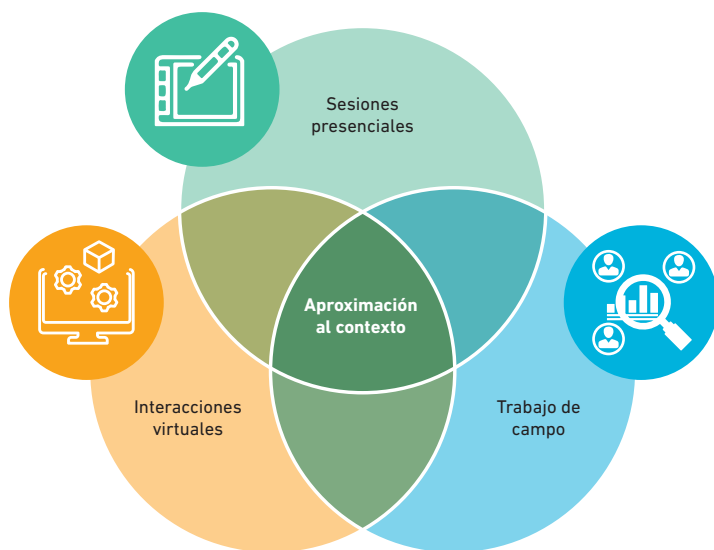
- Módulo 1: Conceptos Clave del PCI
- Módulo 2: Políticas públicas para la gestión y la salvaguardia del PCI
- Módulo 3: La participación comunitaria en el marco de la salvaguardia del PCI
- Módulo 4: Medidas y herramientas para la salvaguardia del PCI



Modalidades de enseñanza

La propuesta formativa del CRESPIAL ofrece impartir cursos y capacitaciones en tres modalidades de enseñanza:

1. **Modalidad presencial:** Nos referimos a las capacitaciones que se llevan a cabo a través de talleres presenciales. Esto implica la presencia física de los/las facilitadores/as y participantes, por lo cual el aprendizaje ocurre a través de la interacción directa. Esta modalidad también se puede realizar con fases intermedias de trabajo individual o de campo entre los talleres presenciales.
2. **Modalidad semipresencial:** Nos referimos a las capacitaciones que combinan la interacción física (talleres presenciales) entre los/las facilitadores/as y los/las participantes con el trabajo autónomo o guiado en plataformas virtuales.
3. **Modalidad virtual:** Nos referimos a los cursos que se llevan a cabo a través de plataformas virtuales únicamente.



| SESIONES PRESENCIALES | TRABAJO DE CAMPO | INTERACCIÓN VIRTUAL |
|--|--|--|
| <ul style="list-style-type: none"> • Talleres de trabajo • Sesiones magistrales • Generación de ideas • Participación con invitados • Aprendizaje colaborativo • Metodologías • Herramientas para intercambio de experiencias | <ul style="list-style-type: none"> • Observación participante • Entrevista con la comunidad • Visita conjunta a un contexto social • Uso de herramientas participativas • Recopilación de información clave sobre PCI | <ul style="list-style-type: none"> • Foro de discusión • Transmisión en vivo • Mensajería interna • Videos con contenido clave • Consulta de material • Tableros para el intercambio de experiencias |

Las tres modalidades de formación favorecen, de diversas maneras, el diseño y el desarrollo de metodologías orientadas a la interacción de los/las participantes. Cabe aclarar que el presente material se encuentra diseñado principalmente para su implementación en modalidad presencial; sin embargo, se puede adaptar a las otras modalidades de acuerdo a las posibilidades de cada contexto. Algunos aspectos importantes para considerar en la selección de la modalidad de formación son la intensidad y duración (baja, media o alta), los recursos disponibles, las herramientas tecnológicas, la cantidad y la diversidad de participantes, la experiencia previa de los/las facilitadores/as y los objetivos de la formación, entre otros.

Cualquiera que sea la modalidad seleccionada, para empezar la formación es importante partir de las experiencias y los saberes previos que los/las participantes guardan en relación con el PCI, esto alentará un diálogo con sentido y permitirá la articulación entre conceptos y contextos.

LAS MODALIDADES DE FORMACIÓN PUEDEN TENER LOS SIGUIENTES NIVELES DE INTENSIDAD

BAJA INTENSIDAD

MEDIA INTENSIDAD

ALTA INTENSIDAD



Según la intensidad horaria de la formación, el facilitador puede elegir diversas metodologías que le permitan lograr el objetivo propuesto para cada módulo. En esta infografía se brindan algunas sugerencias que pueden ser usadas según las condiciones particulares de cada espacio informativo.

La estructura modular

Esta propuesta formativa fue concebida con una estructura modular que permite armar la formación según distintas combinaciones, de manera que se pueda atender las diversas demandas de los Estados, las instituciones y las comunidades. Esto implica la flexibilidad para adaptar los módulos en órdenes, niveles de profundización y modalidades distintas, lo cual permite que se adapte a las realidades y necesidades de cada país.

Enfoque pedagógico



¿QUÉ ES LA PEDAGOGÍA?

La pedagogía se pregunta sobre los modos de aprendizaje de los seres humanos. Desarrolla métodos para que el proceso de aprendizaje sea cada vez más enriquecedor.



La pedagogía orienta el "cómo" aprendemos

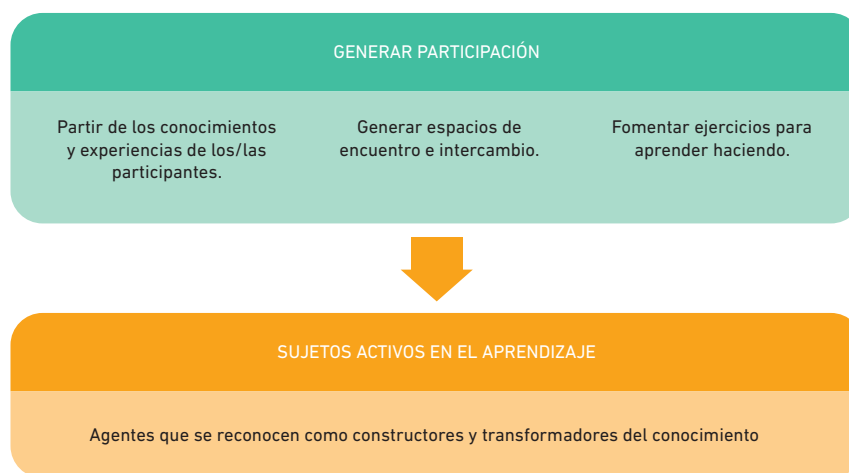
Nuestra propuesta formativa reposa en el principio de la dialogicidad, es decir, el proceso de aprendizaje debe ser concebido como una construcción colectiva del conocimiento a través del diálogo. Ello implica partir de los conocimientos de los/las participantes como elemento fundamental en todo el proceso y hacerlos dialogar con los contenidos tratados. Para ello, se debe observar la diversidad de perspectivas, posturas y argumentos, los cuales enriquecen el aprendizaje y permiten la construcción de conocimientos más amplios y profundos. En este sentido, hacer que

los/las asistentes participen de la capacitación implica gestar espacios mediados por el diálogo y el encuentro con otros en contextos de diversidad.

Es igualmente importante la creación de espacios para “aprender haciendo”¹. Esto se refiere a la generación de condiciones para llevar a la práctica los conceptos y las metodologías exploradas en la formación. El aprender haciendo facilita el desarrollo de experiencias y aprendizajes significativos, a través de ejercicios que permiten dotar de sentido los conceptos que de otra manera quedan únicamente en un plano abstracto y distante.

Los dos elementos previamente mencionados favorecen la problematización de la propia realidad, la cual se logra a través de ejercicios que conectan con las condiciones sociales, culturales, ambientales, productivas, políticas, entre otras. La problematización abre las posibilidades para ahondar en reflexiones y acciones sobre el entorno para transformarlo.

Así, la manera de aprender puede favorecer que los/las participantes se reconozcan a sí mismas como constructoras y transformadoras del conocimiento. Esto se refiere a la posibilidad de mirarse a sí mismo como un sujeto activo que participa, reflexiona y construye miradas críticas de la realidad.



En este sentido el/la facilitador/a debe tener un compromiso ético con las personas con las que va a construir conocimiento, al convertirse en un agente mediador y creador de andamios para que los otros puedan apropiar significados nuevos en torno a la salvaguardia del PCI. Por este motivo, se debe enunciar desde un lenguaje que sea comprendido por todos los/las participantes para que haya una dinámica de traducción de sentidos y, consecuentemente, se fomente el diálogo entre los/las

1 Aprender haciendo se refiere a la posibilidad de construir conocimiento mientras se realizan acciones con otros. Es una metodología de carácter constructivista que parte del principio del aprendizaje basado en la experimentación.

participantes que permita un lugar inclusivo para la diversidad de miradas. El saber pedagógico orientado de esta forma contribuye a un mejor entendimiento de la salvaguardia del PCI, la cual debe estar acorde con los contextos de las comunidades interesadas en dar continuidad a sus manifestaciones culturales.

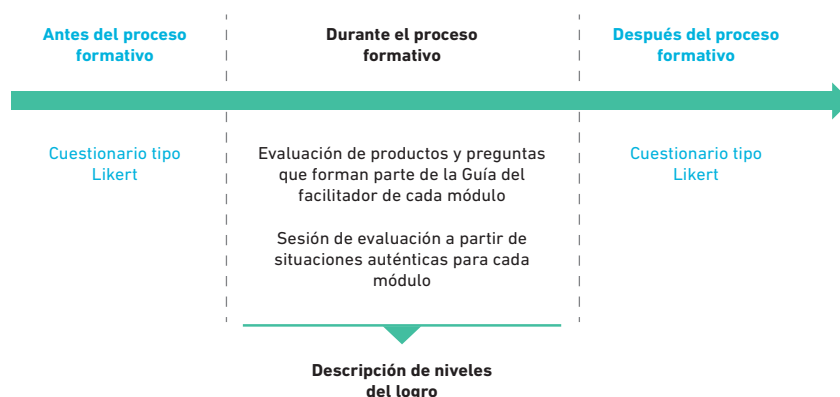


La evaluación de los aprendizajes

Desde la perspectiva pedagógica que adopta el CRESPIAL, en términos de evaluación de los aprendizajes adquiridos por los/las participantes se establece que las evaluaciones deben ser realizadas de manera cualitativa. Eso implica que el/la facilitador/a debe buscar percibir y describir los logros de aprendizaje alcanzados por cada participante, brindar retroalimentación sobre conceptos y abordajes necesarios para el adecuado desarrollo de las actividades, también, deberá tomar en cuenta la perspectiva del/la participante sobre los aprendizajes obtenidos con cada uno de los módulos.

En este sentido, se ha desarrollado una estrategia de evaluación que plantea diversos instrumentos para el diagnóstico de los aprendizajes de los/las participantes. Para la evaluación se han elaborado **listas de cotejo** que presentan las características o cualidades de los productos y respuestas a preguntas centrales de los módulos y unidades. Además, se presenta una **rúbrica** que responde a los logros de aprendizaje establecidos para cada módulo.

De manera complementaria y en coherencia con el enfoque de evaluación planteado, se ha diseñado un **cuestionario tipo Likert** que busca recoger las percepciones de los/las participantes acerca de sus capacidades y conocimientos, **antes y después del proceso formativo**.



En el fascículo Estrategia de evaluación de los aprendizajes - Nivel inicial se presenta de manera pormenorizada la propuesta de evaluación que incluye el detalle de los productos, preguntas e instrumentos elaborados para cada módulo. Asimismo, en los fascículos para el/la facilitador/a se encuentran de manera específica los objetivos, productos, preguntas e instrumentos para la evaluación de los logros de aprendizaje.

¿Qué debemos tomar en cuenta para hacer una formación orientada a la salvaguardia del PCI?

Son diversos los sentidos que distintos actores pueden atribuir a la salvaguardia del PCI si consideramos las particularidades de cada contexto. El reconocimiento de este abanico de posibilidades es importante para permitir, en el encuentro con el otro, la construcción abierta de significados, de tal manera que la diversidad de miradas y relatos se pueda convertir en una ganancia más que en un problema.

La salvaguardia es la finalidad principal de la Convención UNESCO 2003, en el Artículo 2.3 se define como “las medidas encaminadas a garantizar la viabilidad del PCI”, lo cual significa garantizar la viabilidad de la manifestación y la transmisión del PCI, manteniendo al mismo tiempo, el valor y la función que éste tiene para las personas, comunidades, grupos y, en algunos casos, individuos que lo practican, generando un sentimiento de identidad.

Cabe resaltar que para dar continuidad a la manifestación, los procesos de salvaguardia del PCI implican la participación de las comunidades. De esta manera, la participación comunitaria es una condición fundamental para la salvaguardia del PCI. La viabilidad y la transmisión de las manifestaciones del PCI pasan necesariamente por la construcción de espacios y procesos en los que distintos actores vinculados con la manifestación cultural logran, de manera autónoma, mantener en el tiempo

su valor y su función social. Esta participación, que atraviesa todo el trabajo de salvaguardia del PCI, deberá crear las condiciones para encontrarse con los/las otros/as, en contextos de diálogo orientados a la construcción de confianza y al reconocimiento de los saberes y prácticas que portan las comunidades.



De esta manera la participación es el principio que atraviesa y orienta la totalidad de contenidos y metodologías brindadas en esta Guía. Como facilitador/a debe buscar que los/las participantes comprendan este principio al ponerlo en diálogo con los distintos temas desarrollados, creando las relaciones entre los contenidos y metodologías propuestas y su contribución a la salvaguardia del PCI. Sobre la base de todo lo mencionado anteriormente, presentamos un esquema que recapitula todos los elementos de la propuesta formativa del CRESPIAL:

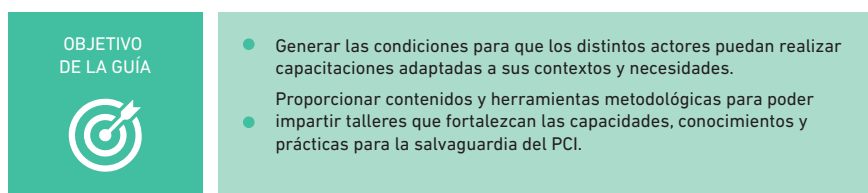


¿Qué van a encontrar en la Guía para el/la facilitador/a?

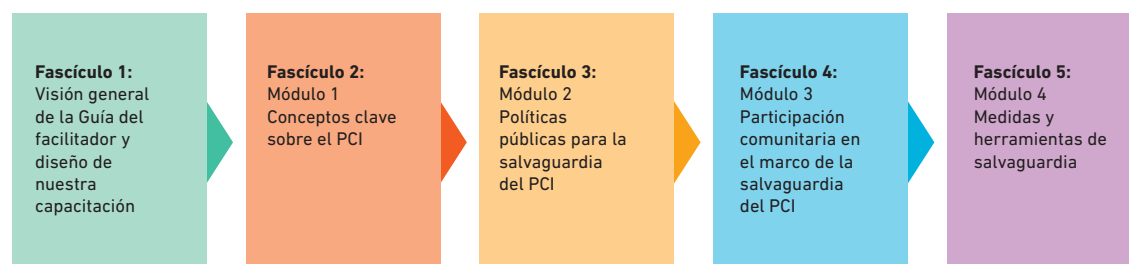


Purificación de las Alpacasen los Andes Cusqueños (Perú)
Foto: Jenny Callanaupa / Archivo CRESPIAL

La presente Guía se enmarca en la Estrategia de Formación en Patrimonio Cultural Inmaterial – Nivel inicial del Programa de Fortalecimiento de Capacidades del CRESPIAL.



Para lograr este objetivo, la Guía cuenta con cinco fascículos a disposición del/la facilitador/a:



Así, en el Fascículo 1 encontrarán información que les permitirá tener una visión general sobre la Guía para el Facilitador/a. Además, se proporcionan algunos criterios y herramientas para ayudar al/la facilitador/a a elaborar su propia capacitación en base a los fascículos siguientes. Los fascículos 2, 3, 4 y 5 abordan los cuatro módulos de la Estrategia de Formación en Patrimonio Cultural Inmaterial – Nivel inicial, del CRESPIAL, los cuales están ordenados en una secuencia lógica y articulada.



unesco

Centro
Bajo los auspicios
de UNESCO



CRESPIAL

Centro Regional
para la Salvaguardia
del Patrimonio Cultural Inmaterial
de América Latina

ISBN: 978-612-47551-4-9



9 786124 755149